

# **Program LEADER ČR 2007**

# **REGION RENESANCE — RENESEANCE REGIONU**

**podtitul**

**MIKROREGIONEM TELČSKO  
NA KOLE, NA KONI I NA LYŽÍCH**

**Podrobná osnova záměru**

**MÍSTNÍ AKČNÍ SKUPINA  
MIKROREGIONU TELČSKO**

## **1 Stručné představení území působnosti MAS (po stránce geografické, ekonomické, historické,...) a analýza stavu na místní úrovni**

- Popis území působnosti MAS po stránce geografické, ekonomické, historické, kulturní a stavu životního prostředí (případně odkaz na vyhovující materiál v příloze).

Území, na kterém MAS Telčsko působí, je shodné s územím Mikroregionu Telčsko.

Mikroregion Telčsko leží na Českomoravské vrchovině. Charakter krajiny je vrchovinný, s průměrnou nadmořskou výškou 570 m. Nejvyšším vrcholem je Javořice (837 m.n.m.), v jejíž blízkosti prochází hlavní evropské rozvodí. Osu regionu tvoří údolí Moravské Dyje, která zde pramení. Odvádí vodu z celého Telčska a posléze odtéká do Rakouska. Jejimi největšími přítoky jsou Myslůvka, Telčský potok a Vápovka.

Charakteristickým prvkem krajiny jsou rybníky. Některé byly založeny již v 13. století – např. rybníky chránící vodní pevnost Telč. Nejvíce jich bylo založeno v 16. století za doby Zachariáše z Hradce, výstavba nových probíhá i v současnosti. Takřka v každé vesnici je několik rybníků, často jde o celé kaskády třeba i na malém potoku. Celkový počet se odhaduje kolem 300, průměrně tedy 6 rybníků na obec.

Lesy se postupně omezovaly na méně úrodné, kamenitější a výše položené pozemky - rozsáhlé lesní komplexy se doposud nacházejí v okolí Javořice. Původní smíšené lesy byly nahrazovány smrkovými monokulturami. Jako protieroční prvek dnes opět přibývá mezi.

Mikroregion Telčsko v současné době sdružuje 49 obcí. Zakládajícími členy bylo v roce 2001 36 obcí, každoročně však žádaly o přijetí další obce, takže v současnosti je území celistvé a téměř shodné se správním obvodem pověřené obce III. st. Telč. Tento počet obcí již je na hranici administrativní únosnosti a nepředpokládá se jeho další rozšiřování.

Jádro mikroregionu tvoří bývalé panství Telč, k němuž náleželo asi 35 vesnic (některé z nich jsou dnes místními částmi). Město Telč, jediné větší sídlo oblasti s 6 tis. obyvateli, dodnes tvoří samozřejmé spádové centrum celé oblasti.

Většina vesnic vznikla během kolonizace zdejší oblasti, která začala asi ve 13. století a postupovala od jihovýchodu stále hlouběji do tehdejšího pomezí mezi Čechami a Moravou. Vesnice byly zakládány tak, že se podle kvality půdy a klimatologických podmínek určil počet usedlostí, které se v daném obvodu užívají. Tento počet domů byl potom velkoryse vyprojektován kolem pravidelné návsi, často schované proti povětrnosti v údolí, vždy s potokem nebo s prameništěm uprostřed. Charakteristické jsou úvozové cesty strmým svahem vedoucí ven z vesnice a řady mohutných stodol.

Dalšími typickými prvky jsou drobné sakrální stavby – Boží muka na vrcholcích kopců, kříže označující bývalá rozcestí, zvoničky na návších, kapličky, ...

I poměrně hustá cestní síť, která propojuje vesničky v průměru půlhodiny chůze od sebe, je z velké části původní, středověká. Lidské měřítko se zachovalo i ve společenských vztazích – přestože naprostá většina vesnic nemá víc než 150 obyvatel, (velikost obcí se pohybuje od 35 do 800 obyvatel), tvoří dnes skoro každá ves samostatnou obec.

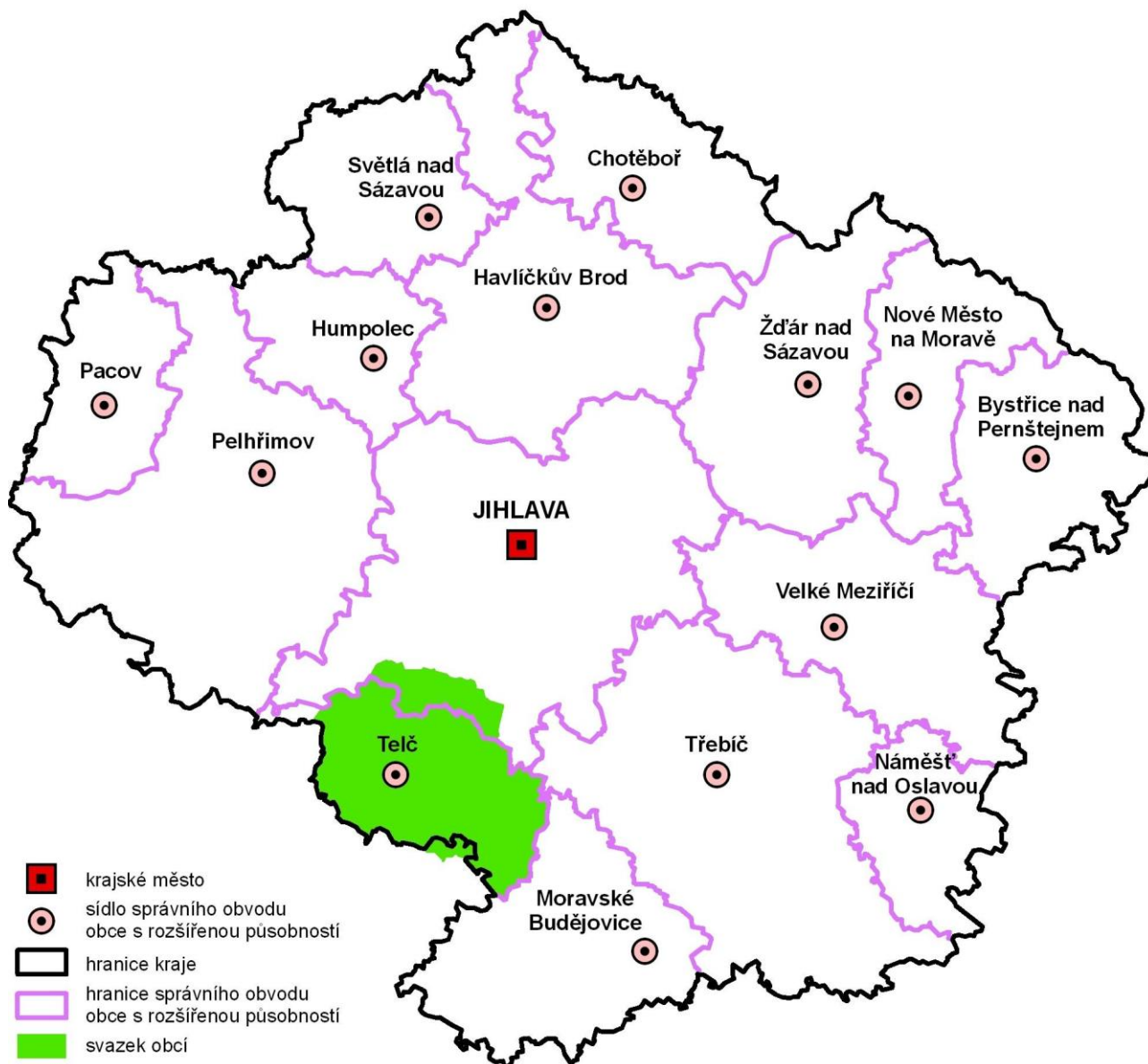
Tato rozdrobenost, typická pro Vysočinu, určuje charakteristické problémy obcí – nízká občanská vybavenost, malá daňová výtěžnost, nedostatečná dopravní obslužnost, vysoké náklady na údržbu místních komunikací, nedostatek podnikatelských příležitostí...

Charakter oblasti je venkovský, bez větších průmyslových podniků. Pro místní průmysl je charakteristická orientace na zpracování místních surovin, jde především o výroby s nižší přidanou hodnotou. Největšími zaměstnavateli v mikroregionu v nedávné době byli Masozávod Krahulčí, Motorpal, masozávod Vysočina Hodice, Terco nábytek, Vývoj Třešť, Zemědělské družstvo Telč. Většina z těchto podniků dnes čelí existenčním problémům, mění se majitelé a snižuje se počet pracovních míst. Také řada menších podniků se potýká s problémy, další pracovní místa ubyla v důsledku restrukturalizace zemědělství.

Nepřítomnost velkého průmyslu však pomohla zachovat čisté životní prostředí, které společně s krásnou krajinou a množstvím památek (zejména v Telči – městě UNESCO) jsou hlavními cíli turistů.

- Mapa území působnosti MAS s hranicí a seznam obcí s počtem obyvatel

Obec	obyvatelstvo	rozloha (ha)	hustota
Bohuslavice	125	375	33,3
Borovná	89	519	16,8
Černíč	150	708	21,3
Červený Hrádek	223	679	32,8
Dolní Vilímeč	96	547	17,9
Doupě	87	512	17
Dyjice	136	1491	9,4
Hodice	773	1254	61,8
Horní Myslová	87	364	20,3
Hostětice	136	450	30,2
Jindřichovice	99	376	26,3
Knínice	206	1066	19,4
Kostelní Myslová	68	512	13,5
Krahulčí	570	364	156,9
Krasonice	237	1181	20,1
Lhotka	81	224	36,2
Markvartice	210	639	32,9
Mrákotín	925	1827	50,7
Mysletice	128	291	44
Myslboř	223	737	30,3
Nevcehle	248	784	31,6
Nová Říše	798	785	101,7
Olšany	60	730	8,8
Olší	60	361	21,6
Ořechov	74	289	25,6
Panenská Rozsídka	89	438	20,5
Pavlov	419	1333	31,4
Radkov	229	628	36,5
Růžená	197	549	53,6
Rozseč	293	827	35,4
Řásná	200	1352	14,8
Řídelov	87	652	13,2
Sedlatice	72	341	21,1
Sedlejev	273	752	36,6
Stará Říše	661	1779	37,2
Strachoňovice	82	434	18,7
Svojkovice	64	309	20,7
Telč	6053	2486	244,7
Třeštice	114	702	16,5
Urbanov	123	337	36,8
Vanov	90	427	21,1
Vanůvek	35	256	13,7
Vápovice	53	199	26,6
Volevčice	56	332	16,9
Vystrčenovice	116	326	35
Zadní Vydří	52	384	13
Zdeňkov	78	400	19,5
Zvolenovice	78	406	19,2
Žatec	112	315	35,6
<b>mikroregion</b>	<b>15515</b>	<b>33029</b>	<b>47</b>



- Mapu existujících svazků obcí, chráněných území (příroda, památky).

Na území MAS existuje kromě Mikroregionu Telčsko několik svazků obcí. Většina z nich byla založena za účelem realizace jediného projektu – např. výstavba vodovodu, plynofikace, obnovení železnice ... – a má několik málo členů. Podmínky mikroregionu programu LEADER nesplňuje žádný z nich.

Jejich členy jsou většinou obce Mikroregionu Telčsko, který svůj souhlas s účastí v MAS vyjádřil členstvím v Místní akční skupině Mikroregionu Telčsko.

Chráněná území a památkové zóny jsou zobrazeny ve vložené mapě. Připravuje se přírodní park Javořice na ochranu výjimečného krajinného rázu za současného přiměřeného využití území pro turistický ruch.

- Popis rozčlenění záměru se zřetelem na uplatněné ostatní územní politiky (programy).

Záměr Regionu Renesance – renesance regionu navazuje na již realizované projekty v oblasti cestovního ruchu – vyznačení sítě cyklotras a oprava kritických úseků, vyznačení lyžařských tras v okolí Javořice, vyznačení koňské trasy z JČ kraje do Bohuslavic, pořizování mobiliáře, sázení stromů podél cyklotras, pořádání doprovodných akcí, tvorba propagačních materiálů, zpracování marketingových strategií, z podnikatelských aktivit se jednalo zejména o budování stravovacích a ubytovacích kapacit.

Podtitul „Mikroregionem Telčsko na kole, na koni i na lyžích“ naznačuje, že se jedná o vyznačení a zkvalitnění stávajících tras, dále o zakreslení všech tras do jedné mapy a doplnění mobiliáře, pokud možno sloužícího pro více typů tras najednou.

Záměr je rozčleněn na opatření, která navazují na nejčastěji uplatňované územní politiky:

- vyznačení tras a doplnění mobiliáře
- nákup strojů na zimní a letní údržbu tras a veřejné zeleně v okolí tras
- vybudování kompostárny na zpracování biologických zbytků z letní údržby

- Doklady o vhodnosti záměru a jednotný charakter území působnosti MAS ve vztahu k navrženému ústřednímu tématu.

Vhodnost záměru je možno vysledovat v následujících strategiích:

- Strategický plán rozvoje mikroregionu Telčsko (příloha č. 3)
- Integrovaná územní strategie MAS Telčsko (příloha č. 14)
- Marketingová studie turistického ruchu regionu Telčsko (příloha č. 15)
- Strategie rozvoje cestovního ruchu Regionu Renesance (příloha č. 16)
- Marketingová strategie rozvoje cestovního ruchu Mikroregionu Telčsko (příloha č. 17)
- Místní operační plán Telčsko

Jednotný charakter území je kromě geografických podmínek a administrativního členění (viz bod 1) dán také aktivní spoluprací obcí v rámci Mikroregionu Telčsko, podpořenou realizací společných mikroregionálních projektů a řešením společných problémů.

- Zdroje území pro realizaci záměru – lidské, finanční, hospodářské a jiné

Hlavní devizou záměru je vysoký turistický ruch v kombinaci s krásnou členitou krajinou a hustou sítí cest. Na nich již existuje poměrně hustá síť vyznačených tras pro pěší i cyklisty, v okolí Řásné pak pro lyžaře.

Údržbu stávajících tras dílčím způsobem zajišťují např. TJ Řásná (údržba běžkařských stop), Luboš Nosek (vysíkání krajnic), obce a Služby Telč (údržba veřejné zeleně v obcích), jízdárna Bohuslavice, Ranč Q – dílčí údržba nezačlenených stezek.

Členové MAS – především obce a někteří podnikatelé – mají velké zkušenosti se zpracováním žádostí o finanční podporu jednotlivých akcí. V rámci mikroregionu obce získaly zkušenosti i s projekty mikroregionálními, které vyžadují spolupráci všech zúčastněných stran.

Zaměstnanci kanceláře se získávání dotací a realizaci projektů věnují profesionálně již několik let.

## **2 Shrnutí dosud uplatňovaných politik v území působnosti MAS (zejména s ohledem na ekonomické dopady na danou oblast a s ohledem na skladbu zúčastněných aktérů)**

- Popis dosud uplatňovaných národních a EU politik v daném území působnosti MAS a shrnutí dosažených cílů a výsledků

SROP – za jeho pomoci byly realizovány velké projekty, problémem je předfinancování projektů, které nutí žadatele použít úvěr, čímž dojde ke zkrácení dluhové služby

- město Telč – marketing cestovního ruchu
- město Telč – infrastruktura cestovního ruchu
- Kamenosochařství Dvořák – rozšíření provozovny

OP RLZ – dopad není dosud znám

- město Telč – přístavba základní školy, která bude sloužit pro „měkké“ projekty
- Mikroregion Telčsko – zaměstnání dlouhodobě nezaměstnaných na veřejně prospěšné práce v obcích mikroregionu (v realizaci)
  - zapojení mikroregionu do sítě agrocenter – vytvoření informačního místa o biozemědělství

OP RVMZ – Mikroregion Telčsko – vypracování strategie Místní akční skupiny

SAPARD – vzhledem k tomu, že se jedná o 1 projekt, celkový ekonomický dopad tohoto programu na mikroregion byl nízký

- obec Knínice – I. etapa oživení středu obce - oprava kostela

PHARE – v mikroregionu byla za jeho pomoci vyznačena síť cyklotras v celkové délce přibližně 150 km. Takto rozsáhlý projekt, zaměřený na rozvoj cestovního ruchu, by obce z vlastních rozpočtů nemohly financovat. Důležitým aspektem je navázání spolupráce s partnerem v Rakousku – regionem Thayatal, který je stejně jako Telčsko zaměřen na cestovní ruch. Spolupráce v současné době vyústila až do vytvoření společné turistické destinace „Renesance“

- obec Černíč – výstavba fotbalového hřiště
- město Telč – opravy komunikací
- obce Zvolenovice, Strachoňovice, Řásná, Hostětice, Stará Říše, Dolní Vilímeč – vyznačení sítě cyklotras, opravy nevyhovujících úseků
- obec Růžená – oprava komunikace Hodice – hrad Roštejn (oprava komunikace vedoucí k turistickému objektu)
- Phoenix Telč – 2 projekty týkající se židovského malíře F. M. Nágla
- Mikroregion Telčsko – GIZ centrum Telčsko I. a II. etapa – zapojení do sítě GIZ center (= centra přeshraniční spolupráce s Rakouskem). Partner projektu, GIZ Thayatal, je stejně jako Telčsko zaměřen na cestovní ruch, výsledkem spolupráce je mj. Marketingová studie cestovního ruchu na Telčsku, propagační materiály v ČJ i NJ, vytvoření společné turistické destinace.
- Mikroregion Telčsko – Podpora rozvoje využití biomasy na Telčsku – zakoupení 2 solárních systémů a 47 kotlů a krbů na biomasu, které byly umístěny v obcích

mikroregionu. Osvětová část: 43 seminářů, letáčky, studie využití biomasy na telčsku, 3 energetické audity

DISPOZIČNÍ FOND – GIZ centrum III., IV. a V. etapa (v realizaci) - intenzivní spolupráce s rakouským partnerem vedla až k příslibu uspořádání části Dolnorakouské zemské výstavy 2009 v Telči.

POV - pomáhá malým obcím s nízkým rozpočtem udržovat obecní majetek a v mnoha případech je pravidelným příspěvkem do rozpočtu

- obce – opravy obecního majetku

- mikroregionální projekty (nositelem projektu mikroregion nebo některá obec)

- provoz kanceláře mikroregionu
- nákup modemů pro obce
- vytvoření Strategického plánu rozvoje mikroregionu Telčsko
- vybudování nebo doplnění dětských koutků v 20 obcích mikroregionu
- doplnění mobiliáře cyklotras

FOND VYSOČINY – čerpány dotace na mnoho různých projektů NNO, podnikatelů, obcí i mikroregionu, např. jednorázové akce, sportovní akce, sportoviště, publikace, propagační materiály, GIS data, počítače pro připojení obcí na internet, autobusové zastávky, nová lůžka v ubytovacích zařízeních, nové technologie pro podnikatele...

PROGRAM REGENERACE PAMÁTKOVÝCH REZERVACÍ – z tohoto programu čerpá město Telč a majitelé domů na historickém náměstí. Jedná se o významný příspěvek pro údržbu cenné historické památky UNESCO, využíván především pro opravy ozdobných fasád

MINISTERSTVO ZEMĚDĚLSTVÍ – hojně čerpány dotace zemědělcům, velká část půdy se nachází v hospodářsky nepříznivých oblastech

NADACE PARTNERSTVÍ – několik projektů obcí a NNO na sázení stromů podél cyklotras

- Mikroregion Telčsko – zpracování projektu cyklotrasy Greenway Regionu Renaissance

POV V INTENCÍCH PROGRAMU LEADER+ Mikroregion Telčsko získal v roce 2004 dotaci na založení MAS a vytvoření studie využití bývalého školního statku, v roce 2005 na vytvoření regulačního plánu zastavění školního statku, v roce 2006 na zahájení developerských aktivit a vytvoření prezentačního centra. Přestavba statku na společenské, kulturní, sportovní, vzdělávací a rekreační centrum bude mít zásadní vliv na rozvoj celého mikroregionu.



- Zhodnocení jejich ekonomického dopadu na území působnosti MAS.

Telčsko, (přesněji řečeno obvod pověřené obce III. stupně Telč) je v čerpání krajských dotací v přepočtu na obyvatele nejúspěšnějším regionem kraje Vysočina. (příloha č. 12) Také čerpání dotací z fondu EU je nadprůměrné.

Mikroregion Telčsko pomohl za dobu své působnosti obcím i dalším subjektům získat dotace ve výši 22 mil Kč. Velká část je zaměřena na opravu obecního majetku.

Velký synergický efekt mají projekty zaměřené na cestovní ruch, kterých byla realizována celá řada. Jejich vyvrcholením bude uspořádání části Dolnorakouské zemské výstavy 2009 v Telči, kdy se očekává příliv 100 tis. návštěvníků.

Nejvýznamnější ekonomický dopad na celý region bude mít přebudování bývalého školního statku na kongresové, sportovní, společenské a kulturní centrum mikroregionu. Odhaduje se vznik až 150 nových pracovních míst a současný rozvoj souvisejících služeb. V této souvislosti je potřeba uvést, že celá oblast telčska je na základě dlouhodobě vyšší nezaměstnanosti zařazena krajským úřadem mezi problémové regiony kraje Vysočina. V prosinci 2005 dosahovala míra nezaměstnanosti hodnoty 10,6 %.

- Popis účasti jednotlivých subjektů na přípravě záměru MAS.

Kraj Vysočina realizoval v roce 20056 projekt Partnerství pro Vysočinu jako přípravu na plánovací období 2007-2013. Prvním krokem bylo svolání budoucích možných žadatelů o dotace v jednotlivých „malých okresech“ a vytvoření DataPlánů – zásobníků projektů. Styčným článkem na telčsku byl Mikroregion Telčsko, který zajišťoval organizaci několika setkání.

Mezi navrženými projekty pak byly hledány již zmiňované nosné projekty. V Telči místní obyvatelé vybrali po překvapivě krátké diskusi projekt přeměny školního statku. Stojí za zmínku, že z 15 místních partnerství v kraji Vysočina je jedině telčský projekt jednoznačně nosný, zároveň je také nejvíce připraven k realizaci.

Dalším krokem bylo vytvoření místního operačního plánu a stanovení priorit.

Propojením nosného projektu s ostatními vhodnými projekty z databáze pak vznikl projekt integrovaný.

Jednání Partnerství pro Vysočinu probíhala krátce před zahájením prací na Strategickém plánu MAS Telčsko. Rozdílné harmonogramy se nepodařilo sjednotit, jak se však ukázalo, bylo Partnerství pro Vysočinu obohaceno prací místní akční skupiny, protože se jej zúčastnily některé odlišné skupiny. Získané kontakty a databáze projektů jsou navzájem porovnávány a doplňovány. Dochází tak ke zcela ojedinělému způsobu zapojení místních obyvatel do plánování a rozhodovacího procesu.

Záměr „renesance regionu“ byl ze strany obcí a mikroregionu připravován dlouhodoběji a je realizován postupně z různých finančních zdrojů, v místní akční skupině pak došlo k propojení chystaných projektů s podnikateli a neziskovými organizacemi. Při sestavování zásobníku projektů se ukázalo, že některé uvažované projekty jsou prakticky totožné, další se naopak vhodně doplňují.

Zpracovaný záměr přijala výkonná rada MAS na jednání dne 3. 8. 2007.

- Výčet existujících (relevantních) rozvojových programů a integrovaných rozvojových strategií pro dané území působnosti MAS, výčet relevantních priorit (event. přiložit materiál nebo jeho příslušnou část).

#### Plán rozvoje kraje Vysočina

Hlavní cíl 4: Podpora zavádění principů trvale udržitelného rozvoje kraje

Dílčí cíle: 4.1. podpora trvalé udržitelnosti krajiny Vysočiny

4.3. podpora rozvoje obnovitelných a alternativních zdrojů energie

Integrovaná územní strategie MAS Telčsko (viz příloha č. 14)

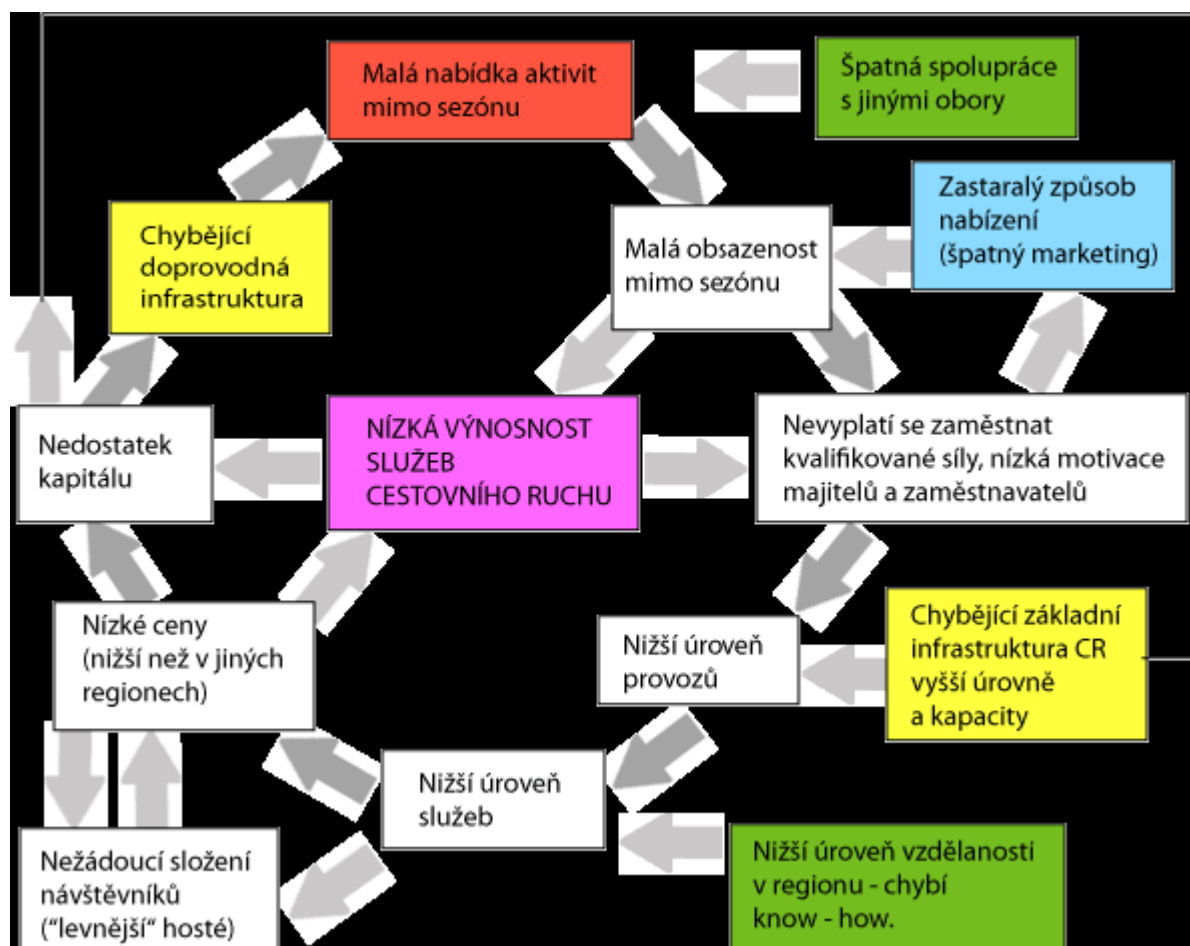
Strategický plán rozvoje mikroregionu Telčsko (viz příloha č. 3)

Marketingová strategie cestovního ruchu na Telčsku (viz příloha č. 17)

Marketingová studie turistického ruchu regionu Telčsko (viz příloha č. 15)

Strategie rozvoje cestovního ruchu Regionu Renesance (viz příloha č. 16)

V rámci analýz marketingových strategií byl mj. zpracován graf příčin a důsledků nízké výnosnosti služeb cestovního ruchu, začarovaný kruh. Barevně jsou označeny příčiny, které mohou být ovlivněny zvenčí a mohou přispět k řešení základního problému.



### 3 Podněty a strategie územního rozvoje

□ SWOT analýza

S – Silné stránky	W – Slabé stránky
<b>OBYVATELSTVO A SÍDELNÍ STRUKTURA</b>	<b>OBYVATELSTVO A SÍDELNÍ STRUKTURA</b>
<ul style="list-style-type: none"> <li>vnitřně integrované a ucelené území</li> <li>existence přirozeného střediska mikroregionu zabezpečující základní funkce pro všechny obce mikroregionu</li> <li>součástí mikroregionu je obec s rozšířenou působností</li> </ul>	<ul style="list-style-type: none"> <li>stárnutí populace v malých obcích</li> <li>dlouhodobě dochází k úbytku obyvatelstva mikroregionu,</li> <li>vyšší průměrný věk</li> <li>vysoká hodnota indexu stáří</li> </ul>
<b>DOPRAVA A TECH. INFRASTRUKTURA</b>	<b>DOPRAVA A TECH. INFRASTRUKTURA</b>
<ul style="list-style-type: none"> <li>dopravní dostupnost krajského města</li> <li>rozvoj vysokorychlostního internetu v území</li> <li>rozsáhlé investice do rekonstrukcí komunikací vyšších tříd v posledních letech</li> </ul>	<ul style="list-style-type: none"> <li>špatný technický stav vozovek</li> <li>horší dopravní obslužnost malých obcí</li> <li>zvláště v malých obcích nedostatečná technická infrastruktura</li> </ul>
<b>ŽIVOTNÍ PROSTŘEDÍ</b>	<b>ŽIVOTNÍ PROSTŘEDÍ</b>
<ul style="list-style-type: none"> <li>pestrá krajinná mozaika</li> <li>vodní toky a plochy vhodné pro víceúčelové využití</li> <li>minimální znečištění venkovských oblastí, nízká produkce emisí (zejména SO<sub>2</sub>), chybí větší zdroje znečištění</li> <li>aktivity mikroregionu v oblasti podpory obnovitelných zdrojů energie (kotle na biomasu, sluneční energie)</li> </ul>	<ul style="list-style-type: none"> <li>znečištění vodních toků a vodních ploch v území</li> <li>zvýšená eroze půdy v důsledku zrychleného odtoku vod</li> <li>převaha smrčín, málo různorodá skladba lesů</li> <li>nekvalitní likvidace odpadních vod v menších obcích</li> </ul>
<b>HOSPODÁŘSTVÍ</b>	<b>HOSPODÁŘSTVÍ</b>
<ul style="list-style-type: none"> <li>dostatečně široké zázemí využitelné pracovní síly</li> <li>pozitivní vývoj míry nezaměstnanosti (postupné snižování) v posledním období</li> <li>existence a činnost MAS – spolupráce veřejného a soukromého sektoru</li> </ul>	<ul style="list-style-type: none"> <li>stagnace významných podniků v území</li> <li>malý zájem kapitálově silných investorů</li> <li>chybějící institucionální podpora začínajícím podnikatelům (inkubátory, průmyslová zóna apod.)</li> <li>nízká míra ekonomické aktivity obyvatel</li> <li>stále nadprůměrná míra nezaměstnanosti</li> <li>zastarávající technické vybavení zemědělských podniků a jeho pomalá obměna</li> </ul>
<b>SOCIÁLNÍ INFRASTRUKTURA</b>	<b>SOCIÁLNÍ INFRASTRUKTURA</b>
<ul style="list-style-type: none"> <li>kvalitní síť a úroveň předškolních zařízení, základních a středních škol v území</li> <li>nabídka zařízení pro děti a mládež v Telči (ZÚŠ, DDM)</li> <li>činnost a nabídka městské knihovny v Telči</li> <li>existence stálého pracoviště ČVUT Praha a MU Brno v Telči</li> <li>pestrá nabídka kulturních, sportovních a vzdělávacích akcí v území</li> <li>kvalitní základna organizací pro sportovní a zájmové aktivity ve území</li> </ul>	<ul style="list-style-type: none"> <li>nedostatečné vybavení a technické zázemí MŠ a ZŠ v území</li> <li>nedostatečná kapacita a technické zázemí DDM Telč</li> <li>chybějící bezbariérové přístupy pro občany se sníženou mobilitou (komunikace, veřejné budovy)</li> <li>nízký podíl neziskového sektoru na poskytování sociálních služeb a pomoci</li> <li>chybějící kvalitní a komplexní sportovní centrum v území</li> <li>nedostatečné zázemí pro sportovní a kulturní vyžití</li> </ul>

<ul style="list-style-type: none"> <li>• existence základních zdravotních a sociálních služeb v území</li> </ul>	<p>obyvatel v obcích mikroregionu</p> <ul style="list-style-type: none"> <li>• špatný technický stav zimního stadionu Telč</li> <li>• neexistence LSSP v Telči</li> <li>• podmínky pro koupání, absence koupaliště a doprovodných prvků (sportoviště, občerstvení, sociální zařízení apod.) u vodních ploch v území využívaných ke koupání a vodním sportům</li> </ul>
<p><b><i>CESTOVNÍ RUCH</i></b></p>	<p><b><i>CESTOVNÍ RUCH</i></b></p>
<ul style="list-style-type: none"> <li>• výjimečný kulturní i přírodní potenciál pro rozvoj cestovního ruchu</li> <li>• na území mikroregionu se nachází nejvyšší vrh Českomoravské vrchoviny (Javořice) – značené a udržované běžecké trasy</li> <li>• historické jádro města Telče – UNESCO, Městská památková rezervace</li> <li>• Zámek Telč – Národní kulturní památka</li> <li>• velký počet kulturních památek v území</li> <li>• klimatické podmínky a trén vhodný pro letní i nenáročnou zimní rekreaci,</li> <li>• silná kulturní tradice v území</li> <li>• řada přístupných expozic a galerií, přístupné památky</li> <li>• kvalitní síť cyklotras</li> <li>• aktivní spolupráce s obcemi v rámci mikroregionu Telčsko</li> <li>• marketingové aktivity realizované městem Telč, resp. mikroregionem Telčsko v posledním období (propagační materiály, turistický internetový server, marketingová studie CR aj.)</li> <li>• vznik Regionu renesance</li> <li>• poloha v relativní blízkosti rakouských hranic</li> <li>• zkušenosti samospráv s projekty v oblasti cestovního ruchu z fondů EU</li> <li>• připravované propojení Kostelec – Telč – Slavonice/Fratres - Waidhofen an der Thaya</li> <li>• Potenciál „Panského dvora“ v Telči</li> </ul>	<ul style="list-style-type: none"> <li>• nedostatek lůžek pro návštěvníky především v období letní turistické sezóny</li> <li>• Sezónní návštěvnosti</li> <li>• Převažuje krátkodobý pobyt návštěvníků</li> <li>• Nedostatečná nabídka rozšiřující kulturní a přírodní potenciál území (aktivní vyžití volného času, atrakce aj.)</li> <li>• Neexistence zařízení, které by bylo vhodné pro kongresovou turistiku (dostatečný počet lůžek, přednáškové sály, doprovodné aktivity ...)</li> <li>• Nabídka vodních ploch vhodných ke koupání, absence koupaliště s komplexní nabídkou služeb (sportoviště, občerstvení sociální zařízení apod.)</li> <li>• chybí komplexní turistické produkty pro návštěvníky</li> <li>• absence cyklostezek (komunikací pouze pro cyklisty, popř. pro kolečkové brusle apod.)</li> </ul>

<b>O - Příležitosti</b>	<b>T - Ohrožení</b>
<b><i>OBYVATELSTVO A SÍDELNÍ STRUKTURA</i></b>	<b><i>OBYVATELSTVO A SÍDELNÍ STRUKTURA</i></b>
<ul style="list-style-type: none"> <li>• podpora bytové výstavby</li> <li>• modernizace a revitalizace bytového a domovního fondu</li> <li>• podpora využití neobydlených domů pro rekreaci</li> <li>• vytváření kvalitních programů a zázemí pro rodiny s dětmi</li> </ul>	<ul style="list-style-type: none"> <li>• depopulační tendence ve vývoji populace.</li> <li>• vylidňování obcí, odchod mladých lidí za prací do větších sídel</li> </ul>
<b><i>DOPRAVA A TECH. INFRASTRUKTURA</i></b>	<b><i>DOPRAVA A TECH. INFRASTRUKTURA</i></b>
<ul style="list-style-type: none"> <li>• Zlepšení stavu místních komunikací v obcích</li> <li>• Budování cyklostezek</li> <li>• Inicivace oprav úseku komunikací vyšších tříd</li> <li>• Snaha o zlepšení dopravní obslužnosti malých obcí a okrajových území mikroregionu</li> <li>• zlepšování stavu technické infrastruktury v obcích mikroregionu</li> <li>• využívání obnovitelných zdrojů energie</li> <li>• posílení významu internetu, budování kvalitní IKT v obcích mikroregionu, veřejný internet na obcích</li> <li>• posilování počítačové gramotnosti byvatel</li> </ul>	<ul style="list-style-type: none"> <li>• nerentabilita budování infrastruktury v rozdrobené sídelní struktuře může nadále snižovat atraktivitu malých obcí pro bydlení v nich</li> <li>• případný útlum hromadné dopravy</li> <li>• nejasnost cenové politiky v dodávce energií</li> <li>• nekoordinovanost priorit v oblasti budování infrastruktury z hlediska investorských práv a povinností (vlastnické vztahy)</li> </ul>
<b><i>ŽIVOTNÍ PROSTŘEDÍ</i></b>	<b><i>ŽIVOTNÍ PROSTŘEDÍ</i></b>
<ul style="list-style-type: none"> <li>• zkvalitňování odpadového hospodářství</li> <li>• revitalizace bývalých skládek, likvidace černých skládek</li> <li>• zkvalitňování systému čištění odpadních vod v obcích mikroregionu</li> <li>• revitalizace krajiny, údržba zeleně</li> <li>• zvýšení retenční funkce a polyfunkčnosti vodního hospodářství, odbahňování a obnova rybníků</li> <li>• protipovodňová a protierozní opatření</li> <li>• environmentální výchova a vzdělávání</li> <li>• využití alternativních zdrojů energie</li> </ul>	<ul style="list-style-type: none"> <li>• vandalismus a lhostejnost lidí k přírodě</li> <li>• omezování rozsahu otevřené/veřejné krajiny</li> <li>• povodně a jiné přírodní katastrofy</li> <li>•</li> </ul>
<b><i>HOSPODÁŘSTVÍ</i></b>	<b><i>HOSPODÁŘSTVÍ</i></b>
<ul style="list-style-type: none"> <li>• realizovat podpory rozvoje stávajících i začínajících podnikatelů</li> <li>• zvýšit, zefektivnit a zkoordinovat spolupráci podnikatelského sektoru, místních samospráv a státní správy při tvorbě podnikatelského klimatu mikroregionu</li> <li>• podpora všech forem odborného vzdělávání včetně poradenství</li> <li>• realizovat pomocné nástroje pro přípravu a realizaci projektů a žádostí podnikatelských subjektů do fondů EU</li> <li>• podpora příchodu nových investorů – budování průmyslových zón a brownfields.</li> <li>• rozšířením rekvalifikačních programů pro nezaměstnané a dalším odborným vzděláváním pracujících zvyšovat adaptabilitu a flexibilitu obyvatelstva na trhu práce</li> </ul>	<ul style="list-style-type: none"> <li>• ekonomické problémy u významných zaměstnavatelů</li> <li>• odchod (ukončení činnosti) zahraničních investorů v Jihlavě</li> <li>• růst nezaměstnanosti, zvyšování počtu dlouhodobě nezaměstnaných.</li> </ul>

<b><i>SOCIÁLNÍ INFRASTRUKTURA</i></b>	<b><i>SOCIÁLNÍ INFRASTRUKTURA</i></b>
<ul style="list-style-type: none"> <li>• zkvalitňování prostorového a materiálního vybavení školských zařízení v území dle RVP</li> <li>• rozšíření mimoškolních vzdělávacích a výchovných programů, jako součástí systému prevence sociálně patologických sociálních jevů</li> <li>• zkvalitňování sportovního a kulturního zázemí v obcích pro aktivní vyžití volného času obyvatel</li> <li>• podpora činnosti neziskových organizací v oblasti poskytování sociální a zdravotní péče</li> <li>• zvyšování kvality a využití vodních ploch pro koupání a rekreaci, budování doprovodné infrastruktury (sociální zařízení, sportoviště, apod.)</li> <li>• zkvalitňování a rozšiřování zázemí a služeb v oblasti sociální péče</li> </ul>	<ul style="list-style-type: none"> <li>• depopulační tendence ve vývoji populace</li> <li>• úbytek dobrovolnických organizátorů kulturních a sportovních akcí</li> <li>• sociálně-patologické jevy u mládeže</li> </ul>
<b><i>CESTOVNÍ RUCH</i></b>	<b><i>CESTOVNÍ RUCH</i></b>
<ul style="list-style-type: none"> <li>• vytvořit platformu spolupráce obcí s podnikatelskými subjekty v CR</li> <li>• Revitalizace areálu „Panského dvora,, na kulturně společenské centrum</li> <li>• vytváření programů a turistických produktů pro návštěvníky</li> <li>• rozšíření nabídky služeb a atrakcí pro návštěvníky</li> <li>• vytváření nových zajímavých a netradičních programů pro návštěvníky města</li> <li>• rozšiřování a zkvalitňování nabídky kulturních a sportovních akcí</li> <li>• využití a rozvoj místních tradic pro rozvoj cestovního ruchu</li> <li>• spolupráce s mikroregiony v okolí, pokračující rozvoj Regionu Renesance</li> <li>• realizace koňských stezek a návazné doprovodné infrastruktury v území</li> <li>• dobudování (značení) nových cyklotras a zkvalitnění zázemí stávajících cyklotras a turistických stezek</li> <li>• budování cyklostezek v území</li> <li>• zkvalitnění doprovodné infrastruktury CR (půjčovna kol, rekonstrukce a zpřístupnění sportovišť, zázemí koupališť apod.)</li> <li>• vybudování chybějících ubytovacích zařízení</li> <li>• podpora certifikace ubytovacích zařízení a aplikace doporučujících standardů do praxe</li> <li>• využití volného venkovského méně kvalitního bytového fondu pro rekreaci obyvatelstva (chalupářství)</li> <li>• zlepšení stavu památek a historických objektů (image mikroregionu)</li> <li>• obnovení železniční tratě Kostelec – Waidhofen an der Thaya</li> </ul>	<ul style="list-style-type: none"> <li>• absence spolupráce veřejného a soukromého sektoru</li> <li>• zhoršení technického stavu/chátrání památek v území</li> </ul>

<p style="text-align: center;"><b>Silné stránky</b></p> <ul style="list-style-type: none"> <li>- kvalitní životní prostředí</li> <li>- množství kulturních památek a ostatních charakteristický prvků krajiny</li> <li>- vysoký podíl lesních ploch</li> <li>- ucelené území mikroregionu pro realizaci projektů</li> <li>- významný podíl samostatně hospodařících rolníků v sektoru zemědělství</li> <li>- venkovský charakter mikroregionu</li> <li>- zájem všech aktérů společně řešit rozvojové aktivity</li> <li>- zkušenosti s řízením a vedením obdobných projektů</li> </ul>	<p style="text-align: center;"><b>Slabé stránky</b></p> <ul style="list-style-type: none"> <li>- nízká občanská vybavenost</li> <li>- nedostatečná dopravní obslužnost</li> <li>- nedostatek podnikatelských příležitostí</li> <li>- nedostatek finančních prostředků na realizaci projektů</li> <li>- vysoký podíl starého obyvatelstva - nízký podíl produktivní složky populace.</li> <li>- klesající podíl trvale obydlených domů a bytů</li> <li>- horší technický stav a zastaralost domovního fondu.</li> <li>- morální i fyzická opotřebovanost většiny zařízení energetické infrastruktury</li> <li>- značná administrativní rozdrobenost - vysoký podíl malých obcí</li> <li>- nízký podíl hospodářských subjektů působících v sektoru služeb</li> <li>- nižší ekonomická aktivita žen</li> </ul>
<p><b>Příležitosti</b></p> <ul style="list-style-type: none"> <li>- podnět rozvoje území</li> <li>- zapojení různorodých subjektů</li> <li>- zavádění evropských ekologických norem a standardů</li> <li>- kooperace zemědělců umožňuje zlepšení hospodářských výsledků jednotlivých subjektů</li> <li>- využití obnovitelných zdrojů energie v obcích</li> <li>- Identifikace problémů a záměrů</li> <li>- AREÁL ŠKOLNÍHO STATKU</li> <li>- DOLNORAKOUSKÁ ZEMSKÁ VÝSTAVA 2009</li> </ul>	<p><b>Ohrožení</b></p> <ul style="list-style-type: none"> <li>- dodržení podmínek programu LEADER+</li> <li>- pohasnutí zájmu účast v programu LEADER v souvislosti s velkým administrativním zatížením</li> <li>- odchod mladší a vzdělanější části obyvatelstva do měst</li> <li>- rušení odloučených provozů zaměstnavatelů sídlící mimo mikroregion</li> <li>- nezájem investorů investovat v lokalitě</li> <li>- chystané úložiště jaderného odpadu – varianta lom Rácov</li> </ul>

- Vyzdvihnout podněty pro rozvoj vašeho území působnosti MAS.

Přítomnost památek UNESCO do Telče každoročně přivede přibližně 300 tis. turistů, většinou však jde o návštěvníky jednodenní, kteří nejsou velkým ekonomickým přínosem. Dlouhodobou snahou je pozdržet tyto turisty v mikroregionu delší dobu a zvýšit výtěžnost cestovního ruchu. Proto vznikl například projekt Navštivte nejen Telč, ale i telčsko. V rámci tohoto projektu byly např. vyznačeny cyklotrasy a vydány propagační materiály mikroregionu. Cílem projektu byl rozvoj cestovního ruchu a zvýšení příjmů z něj, což se do jisté míry podařilo. Stálým problémem cestovního ruchu na telčsku je však sezónnost, která mimo jiné zapříčiňuje vysokou fluktuaci pracovních sil a z toho vyplývající nízkou kvalitu služeb.

Velkou příležitostí pro další rozvoj cestovního ruchu v celém mikroregionu se stalo v roce 2004 převedení bývalého školního statku do majetku města Telč.

Školní statek Telč byl vybudován jako panský dvůr, provozovaný za účelem zásobování zámku a ve své podstatě tímto "dvorem" dodnes zůstal. Je v něm provozováno zemědělství, které do budoucna nelze považovat za konkurenceschopné a navíc je zřejmé, že v areálu, vzdáleném cca 200 m od telčského zámku a náměstí není provozování zemědělství tím nejvhodnějším druhem lidské činnosti.

Jako školní statek se věnoval převážně zemědělské prvovýrobě, především chovu skotu. Tento stav je dán zejména tradicí, její udržení ve stávající podobě je však nereálné – zejména z důvodů ekonomických, částečně též společenských a hygienických. Vhodným řešením je z této tradice vyjít, zachovat styl a ducha areálu, ale prostřednictvím změny jeho využití nabídnout tuto tradici nejširší veřejnosti (turisté, místní obyvatelé, studující mládež...).

Statek je navíc součástí urbanisticky cenného SZ sektoru města, který odedávna slouží jako hlavní rekreační zóna. Využití tohoto území bude mít zásadní vliv na město Telč i celý region.

Tato diskuse byla impulsem k založení Místní akční skupiny, která se podílela na formulaci zadání urbanisticko-stavební studie. Výstupem této studie byl mimo jiné návrh prostorového a funkčního využití celého areálu a výběr stávajících budov vhodných k dalšímu využití. Některé budovy (např. odchovna vepřů) byly navrženy k demolicí. Poprvé byl také použit název Panský dvůr podle původního účelu komplexu. Ing. arch. Koucký ve studii ocenil význam a možnosti obrovského areálu, který v České republice nemá obdoby. V areálu může být vybudováno např. kongresové centrum s širokým zázeminím volnočasových aktivit (bazén, jízdárna, sportoviště, restaurace, obchůdky), které mohou sloužit jak obyvatelům a návštěvníkům Telčska, tak studentům středních škol a Karlovy a Masarykovy univerzity, které nyní v Telči otvírají své fakulty.

Po dalších přípravných pracích, do nichž byla zapojena i odborná developerská firma, probíhá v současnosti hledání vhodných partnerů a investorů.

V areálu samotném by mělo vzniknout 50 – 80, podle nejvyšších odhadů až 150 pracovních míst, další pracovní příležitosti vzniknou v okolním regionu ve službách a cestovním ruchu. Potřebná infrastruktura v okolí však není na dostatečné úrovni.

V roce 2005 byla ve spolupráci s rakouským partnerem GIZ Thayatal zpracována Marketingová strategie cestovního ruchu na Telčsku, v níž bylo doporučeno vytvoření větší turistické destinace, zahrnující regiony Telčsko, Třešťsko, Novoříšsko, Dačicko, Slavonicko, Jemnicko a Thayatal. Hlavními cíli této destinace bude jednak zviditelnění na mapě Evropy (jednotlivé regiony jsou příliš malé), jednak vytvoření podmínek pro dlouhodobější pobyt turistů.

Marketingová strategie byla projednána se starosty příslušných měst a zároveň předsedy mikroregionů. Společným tématem bylo nalezeno (kromě řeky Dyje – Thaya) téma Renaissance – nejen stavební (perly renesance Telč a Slavonice), ale i renesance těla (v malebné, průmyslem nepostíženě přírodě) a ducha (kláštery, keramické dílny, muzea, památky, klidné venkovské prostředí, Telč - město šťastných lásek...). Myšlenka Renaissance byla stvrzena podpisem Memoranda (viz příloha).

Výsledkem dlouhodobé spolupráce s rakouským partnerem Thayatal je i další plánovaná aktivita, která může výrazně ovlivnit rozvoj cestovního ruchu v celém Regionu Renaissance. Region Waldfiertel, jehož je Thayatal součástí, byl pověřen uspořádáním Dolnorakouské zemské výstavy v roce 2009. Vedle hlavních výstavních center Raabs a Horn bude poprvé v historii jedna část výstavy umístěna v Telči. Podle předchozích ročníků se dá očekávat až 100 tis. návštěvníků v období květen – listopad. Kromě hlavních výstavních prostor v telčském zámku bude připraveno také mnoho doprovodných akcí a vedlejších expozic v celém Regionu Renaissance.



Dolnorakouské zemské výstavy se konají od roku 1960, dosud jich bylo uskutečněno celkem 33, za účasti 8 mil. návštěvníků. V roce 2009 by se měla DRZV poprvé stát mezinárodní výstavou za spolupráce země Dolní Rakousko a kraje Vysočina. Námětem pro společnou výstavu jsou kulturně historická témata, významná nejen pro vývoj celé společnosti v Česku a Rakousku, ale zároveň i pro regionálně politický vývoj. Dolnorakouské zemské výstavy jsou vnímány jako kulturně vzdělávací projekt určený širokým vrstvám veřejnosti i odbornému publiku, svůj ohlas mají také v zahraničí. V letošním roce je DRZV pořádána ve Waidhofenu/Ybbs a St. Peter/Au na téma živly „Feuer und Erde“ (Oheň a země).

V současné době probíhají intenzivní jednání a rozbíhá se příprava celého Regionu Renesance na tuto důležitou událost.

- S ohledem na tyto prvky představit základní strategii záměru pro celkový územní rozvoj

Záměr MAS je koncipován tak, aby jeho výsledky doplňovaly již realizované projekty v cestovním ruchu a zároveň připravily region na další plánované aktivity.

Existuje výrazný předpoklad, že realizace záměru MAS a samotná činnost místní akční skupiny bude v dlouhodobějším horizontu pozitivně ovlivňovat dění v mikroregionu. Realizace záměru je příležitostí jak efektivním způsobem aktivizovat veřejnost v mikroregionu a motivovat ji k činnostem, které jsou pro obyvatele mikroregionu potřebné.

Přínosy pro území lze spatřovat zejména v těchto aspektech:

- podpora cestovního ruchu – prodloužení sezóny a prodloužení pobytové doby
- zapojení místních aktérů do rozhodovacích procesů
- posílení absorpční kapacity v regionu z pohledu čerpání finančních prostředků z grantových programů ČR a EU.
- podpora projektů, které lze obtížně financovat z jiných grantových programů
- obohacení společenského, kulturního a sportovního života v mikroregionu

- Vymežit konkrétní priority a cíle a způsob jejich dosažení

#### I. strategické cíle:

- rozšíření nabídky volnočasových aktivit a možností aktivního vyžití,
- prodloužení turistické sezóny, decentralizace cestovního ruchu z Telče do okolního regionu

způsob jejich dosažení:

- vyznačení nových tras,
- doplnění mobiliáře

#### II. strategické cíle:

- zajištění sjízdnosti tras,
- údržba krajiny a veřejné zeleně v okolí tras

způsob jejich dosažení: nákup strojů na letní i zimní údržbu tras

#### III. strategické cíle: likvidace biologického odpadu z údržby tras

způsob jejich dosažení: nákup strojů pro zařízení kompostárny

#### **4 Popis záměru financovaného v rámci Programu LEADER ČR**

Záměr je zaměřen na podporu rozvoje cestovního ruchu na Telčsku, konkrétně na vyznačení nových a zkvalitnění stávajících tras. V regionu existuje poměrně hustá síť cyklotras a pěších turistických tras, koňská trasa byla v minulém roce přivedena pouze na západní okraj regionu, lyžařské trasy naopak v omezené formě existují na východním okraji regionu v okolí Javořice. Dlouhodobě existuje nespokojenost se stavem tras, jak cest jako takových, tak jejich okolí.

Záměrem je vyznačit síť koňských tras v okruhu kolem Telče a nabídnout možnost projížďek turistům ubytovaným v Telči, případně dovést do Telče jezdce z jižních Čech a Rakouska.

Další aktivitou je vyznačení Greenways Regionu Renesance – části procházející mikroregionem Telčsko. Po vyznačení všech úseků propojí tato nová cyklotrasa celý Region Renesance, opět s napojením do Rakouska a s návazností na železniční dopravu.

V okolí Řásné projíždí místní TJ cca 30 km lyžařských tras pomocí starého skútru s vysokou spotřebou pohonných hmot (až 100 l/ 100 km). Ačkoliv je toto lyžařské středisko od Telče vzdáleno pouhých 8 km, bez udržované stopy je prakticky nedostupné bez použití dovozu autem. Starý skútr však svou kapacitou nepostačuje, je potřeba zakoupit moderní pracovní skútr. Trasy budou navrženy do jakési sítě, umožňující výběr délky trasy podle tělesné zdatnosti. Trasy není potřeba v terénu značit. Potřeba skútru se ukázala zejména za loňské zimy, kdy spousty sněhu paradoxně běžkařský sport velmi znesnadnily – bez techniky byla údržba prošlápnuté stopy náročným výkonem.

Stávající mobiliář, zejména odpočívadla a stojany s mapami, bude obnoven a doplněn na nově vzniklých křižovatkách tras tak, aby současně sloužil uživatelům různých typů tras. Pro koně budou na vhodných místech vybudována úvaziště.

V regionu již existuje podnikatel zajišťující pro obce vysikání trávy kolem místních komunikací. Tuto techniku je potřeba doplnit ještě o malotraktor se štěpkovačem, který bude udržovat křovinaté úseky zejména koňských stezek. Ke zlepšení vzhledu stezek, aby se na nich uživatelé cítili co nejpříjemněji, přispěje i nákup víceúčelových traktůrků / sekaček na údržbu veřejné zeleně přímo v obcích.

Posečená biomasa bude zpracovávána v kompostárně, která bude v regionu vybudována. Vzniklý kompost bude dále využíván pro zlepšení péče o veřejnou zeleně.

Součástí záměru jsou i neinvestiční činnosti zaměřené na posilování kapacity místního partnerství, připravenosti zpracovávat a realizovat záměry v oblasti rozvoje venkova, získávání zkušeností z již fungujících MAS (obzvláště partnerské MAS Jemnicko a Thayatal).

## 5 Prokázání pilotní a inovační povahy záměru

V Mikroregionu Telčsko se za pomoci Partnerství pro Vysočinu podařilo vytvořit tzv. integrovaný projekt – na nosný projekt, jímž je přestavba školního statku, se „nabalují“ menší i větší projekty – prioritně zaměřené na cestovní ruch, poté služby, nové i tradiční místní výrobky, ekologické projekty... V této „sněhové kouli“ pak dochází k propojení mezi ekonomickými odvětvími tradičně od sebe oddělenými, což umožní efektivnější využití turistického potenciálu Regionu Renesance. Z 15 místních partnerství v kraji Vysočina je jediné telčský projekt jednoznačně nosný, zároveň je také nejvíce připraven k realizaci.

V rámci projektu budou realizovány aktivity, které v regionu dosud chybějí nebo existují na nižší úrovni:

- vyznačení koňských stezek, včetně vybudování úvazišť, a zakoupení strojů na údržbu - na západní okraj regionu je přivedena koňská stezka z Jižních Čech s napojením do Rakouska, vyznačení okruhu okolo Telče umožní využít potenciál členité krajiny pro jezdeckou turistiku
- Vyznačení cyklotrasy Greenways Regionu Renesance - v regionu existuje poměrně hustá síť cyklotras, napojením na Greenways Praha – Vídeň, která prochází podél hranic s Rakouskem, umožní lepší zapojení do sítě mezinárodní
- Obě tyto trasy svým napojením do Rakouska umožní návštěvníkům Dolnorakouské zemské výstavy využít další možnosti dopravy
- v okolí Řásné projíždí místní TJ cca 30 km lyžařských tras pomocí starého skútru s vysokou spotřebou pohonných hmot (až 100 l/ 100 km). Udržované stopy nepostačují poptávce, chybí zejména propojení s Telčí. Nákup moderního pracovního skútru umožní zvětšení okruhu a propojení stávajících tras s Telčí. Po rozsáhlé diskusi o zajištění optimálního provozu byl zvolen model zakoupení skútru veřejným subjektem (obec, mikroregion) a jeho zapůjčení podnikateli v cestovním ruchu, který bude hradit náklady na provoz a údržbu. Smluvně bude zajištěna povinnost údržby zimních tras. Tento model se v menším měřítku již osvědčil při nákupu ukázkových kotlů na biomasu.
- mobiliář tras bude rozmisťován tak, aby současně sloužil uživatelům různých typů tras. Bude se jednat zřejmě o stojany s mapou se zakreslenými všemi typy tras.
- zakoupení víceúčelových traktůrků / sekaček – podle výše obdržené dotace bude zakoupeno odpovídající množství traktůrku, které budou zapůjčeny obcím na základě příslušnosti do okrsku (mikroregion je rozdělen na 10 okrsků), pověřený pracovník bude zajišťovat údržbu veřejné zeleně i v okolních obcích.
- zpracování biologického odpadu z letní údržby tras a veřejné zeleně dosud není v regionu zajištěno vůbec, bude se jednat o zcela novou službu.

## **6 Rozčlenění záměru podle opatření**

Na základě vyhodnocení analýzy území byl záměr rozčleněn do opatření:

- I. Vyznačení nových a zkvalitnění stávajících tras
- II. Nákup strojů na letní i zimní údržbu tras
- III. Nákup strojů na zpracování biologického odpadu z údržby tras
- IV. Zlepšení organizačních schopností MAS

### **I. Vyznačení nových a zkvalitnění stávajících tras**

- Cíl opatření:
  - zlepšení infrastruktury cestovního ruchu v regionu
- Možné investice:
  - vyznačení koňských a cyklistických tras
  - doplnění mobiliáře
- Vhodní žadatelé:
  - obce – 49 obcí Mikroregionu Telčsko
  - svazek obcí
- Monitorovací kritéria:
  - Km vyznačených tras
  - Počet ks doplněného mobiliáře

### **II. Nákup strojů na letní i zimní údržbu tras**

- Cíl opatření:
  - zlepšení vzhledu krajiny, důležité pro rozvoj cestovního ruchu
  - zajištění sjízdnosti tras
- Možné investice:
  - nákup strojního vybavení pro údržbu okrajů silnic
  - nákup strojního vybavení pro údržbu veřejné zeleně v obcích
  - další podobné investice
- Vhodní žadatelé:
  - obce – 49 obcí Mikroregionu Telčsko
  - svazek obcí
  - podnikatelé v cestovním ruchu (odhadem 20)
- Monitorovací kritéria:
  - Ks zakoupených strojů

### III. Nákup strojů na zpracování biologického odpadu z údržby tras

- Cíl opatření:
  - Zajištění zpracování biologického odpadu z letní údržby tras
  -
- Možné investice:
  - Zakoupení strojů pro kompostárnu (překopávač, rekultivátor, kontejnery)
- Vhodní žadatelé:
  - podnikatelské subjekty (fyzické a právnické osoby) – odhadem 3
- Monitorovací kritéria:
  - Ks zakoupených strojů

#### Společné údaje:

- finanční plán

Finanční alokace byla provedena po zmapování připravovaných projektů ve všech oblastech, pro něž byla opatření zformulována. Předpokládáme, že některé podnikatelské subjekty nechtějí své plány zveřejňovat předem, proto bude finanční alokace aktualizována podle skutečně předložených a realizovatelných projektů. Podrobné finanční plány opatření jsou rozpracovány v přílohách 3b1)-3b3)

MAS se bude ucházet o 10% podíl na neinvestiční činnosti (administraci projektů, zabezpečení funkce manažera a účetní)

- způsob výpočtu částky a podíly na financování,

Investiční projekty připravované podnikatelskými subjekty (podnikajícími fyzickými a právnickými osobami) budou spolufinancovány do výše 50% (s přijatelnými náklady na 1 projekt 100 000 – 10 000 000 Kč) v maximální výši 3 000 000 Kč na 1 projekt. Investiční projekty neziskových subjektů (obcí, svazků obcí, neziskových organizací) budou spolufinancovány do výše 80%, ostatní podmínky budou stejné jako u projektů podnikatelů. MAS předpokládá, že v rámci záměru mohou být podpořeny min. 2, max. 5 projektů s maximální výši dotace 4 914 000 Kč.

- výběrová kritéria pro výběr projektů

Pořadí	Kritérium	Body		Celkem
		Ano	Ne	
1.	Umístění v obci do 2 000 obyvatel	40	0	
2.	Příznivý vliv na životní prostředí	40	0	
3.	Tvorba nových pracovních míst	50	0	
4.	Uplatnění rovných příležitostí <sup>1</sup>	30	0	

<sup>1</sup> V projektu nejsou zvýhodňovány některé skupiny uživatelů před jinými a jsou zohledněny potřeby uplatnění žen, mladých lidí a handicapovaných nebo národnostních menšin.

5.	Přidaná hodnota, resp. multiplikační efekt	80	0	
6.	Zlepšení základního vybavení nebo služeb v obci	10	0	
7.	diverzifikace činností zemědělských subjektů	10	0	
8.		10	0	
9.		10	0	
10.		10	0	
	Celkem			

## 7 Popis realizace partnerství

- vyčerpávající seznam partnerů podílejících se na zpracování záměru a partnerů, kteří se budou podílet na jeho realizaci,

Na zpracování záměru se podíleli

členové programového výboru

ing. Petr Novák – zpracovávání projektu dopravního značení Greenways Regionu

Renesance, sestavení rozpočtu na vyznačení cyklistické trasy

jízdárna Bohuslavice – tipování přibližné trasy koňské stezky

Simona Stejskalová – sestavení rozpočtu na vyznačení koňských tras

V. Švec, pomoc s administrativní přípravou

Na realizaci záměru se bude podílet

manager MAS – Eva Skálová,

účetní ing. Petra Šalandová,

facilitátor ing. Petr Novák

členové MAS v závislosti na vybraných projektech

- způsob zpracování záměru:  
komunitní

- jaké konkrétní partnery navrhujete pro rozhodování v rámci jednotlivých kolektivních orgánů (programovací výbor, výběrová komise, monitorovací výbor),

programový výbor: R. Šeniglová, P. Novák, V. Sequens

výběrová komise: J. Ondráček, H. Váňová, p. Svoboda – dva externí zástupci jiných MAS

monitorovací výbor – Marie Prknová, Rostislav Čermák, S. Pavlásek

- popis postupů uplatňovaných při výběru jednotlivých projektů (výběrová kritéria, komise, experti),

Výběrová komise provede výběr projektů podle výběrových kritérií, sestaví seznam projektů v pořadí podle bodové hodnoty, vyznačí projekty navržené ke schválení v rámci limitu a projekty náhradní. Bude respektovat požadavek, aby se minimálně jeden projekt a třetina dotace týkala podnikatelského subjektu.

- jaká byla míra aktivního zapojení na místní úrovni, jaké byly ze strany aktérů na místní úrovni vyvinuty snahy o ožívování a sdružování při zpracování záměru místní akční skupiny,

V mikroregionu se již v letech 1999 – 2001 vytvořila skupina cca 20 aktivistů, již lze nazvat aktéři na místní úrovni. Tito lidé mají zájem na ožívování partnerství a rozvoji mikroregionu. Oslovení aktéři pomohli vytipovat vhodné projekty a oslovit případné žadatele.

V roce 2004 bylo zahájeno Komunitní plánování na Telčsku s cílem zmapovat a naplánovat sociální služby. Plánování se účastnilo cca 10 osob z různých skupin obyvatelstva. Následně město Telč vstoupilo do Národní sítě zdravých měst

V roce 2004 přešel do majetku města Telč bývalý školní statek. Veřejná diskuse o budoucím využití statku byla podnětem k založení Místní akční skupiny Mikroregionu Telčsko. Na přelomu roku 04/05 měla MAS 9 členů.

V létě 2005 byl nastartován krajský projekt Partnerství pro Vysočinu. Proběhlo několik schůzek, na nichž cca 30 zúčastněných vytvořilo místní operační plán a vytipovalo nosný projekt. Byl vytvořen zásobník projektů.

Současně probíhala práce na Marketingové strategii cestovního ruchu na Telčsku (cca 15 obyvatel regionu Renesance Třešť – Thayatal). Jedním z doporučených opatření je založení svazu podnikatelů v cestovním ruchu, což se doposud nepodařilo kvůli nechtě podnikatelů zakládat novou organizaci.

Na podzim 2005 byly zahájeny práce na tvorbě Strategie rozvoje MAS Telčsko. Její součástí byl seminář pro širokou veřejnost, jehož se zúčastnilo cca 80 obyvatel telčska. Výsledkem bylo mj. přijetí 26 nových členů do MAS a zpracování tohoto záměru.

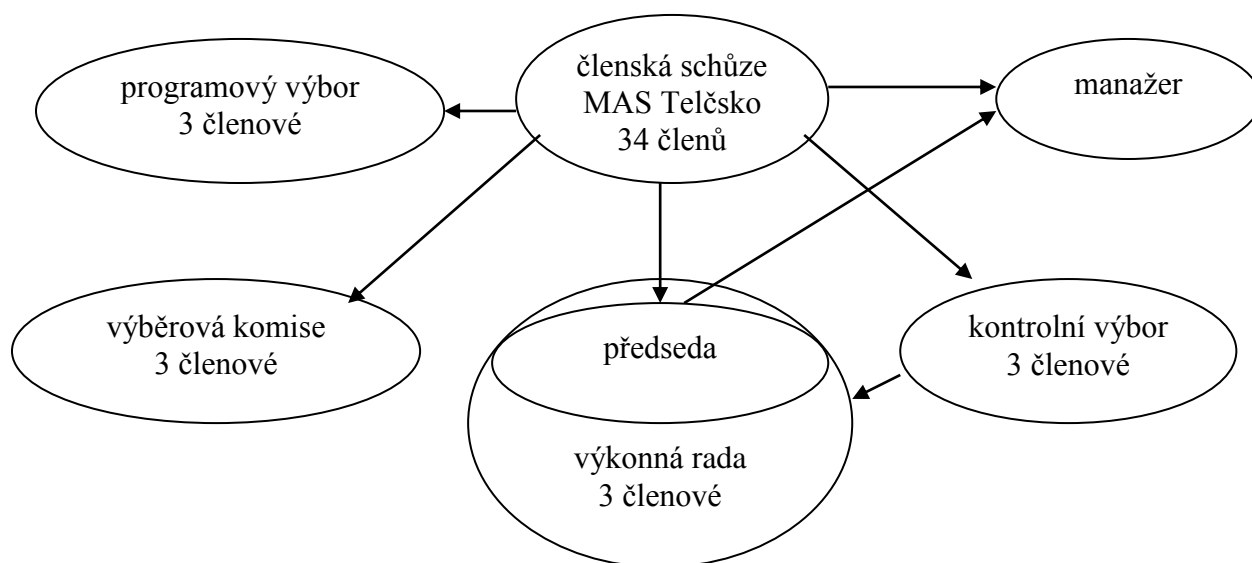
Většiny těchto aktivit, které na telčsku probíhají, se zúčastňuje stále stejné jádro aktérů. Na poslední schůzce 9.3.2006, kde byl schvalován záměr MAS na rok 2006, padl v závěrečné diskusi návrh spojit všechny tyto roztráštěné aktivity pod jednu hlavičku MAS, např. formou sekcí nebo pracovních skupin (sekce obyvatelů, sekce sociální, sekce Agenda 21). Došlo by tak ke sjednocení databázi

- jak sdílí jednotliví partneři principy a cíle definované v záměru místní akční skupiny,

Společným pojátkem jednotlivých partnerů je snaha o trvale udržitelný rozvoj území. Rozvoj šetrných forem turistického ruchu, údržba krajiny i vybudování kompostárny do principů trvale udržitelného rozvoje plně zapadají.

- jaké byly vyvinuty snahy o sdružování a informování ve vztahu k obyvatelstvu
  - informace v místním tisku
  - leták do každé domácnosti

- informace na členských schůzích Mikroregionu Telčsko
  - informace při individuálním jednání s vytipovanými aktivisty
- jakým způsobem je možno rozšířit počet členů MAS,
- oslovení dalších vytipovaných podnikatelů a NNO
  - informace na internetu a v místním tisku
  - zkušenost s čerpáním dotací z programu LEADER
- způsob delegování zástupců skupin do MAS.

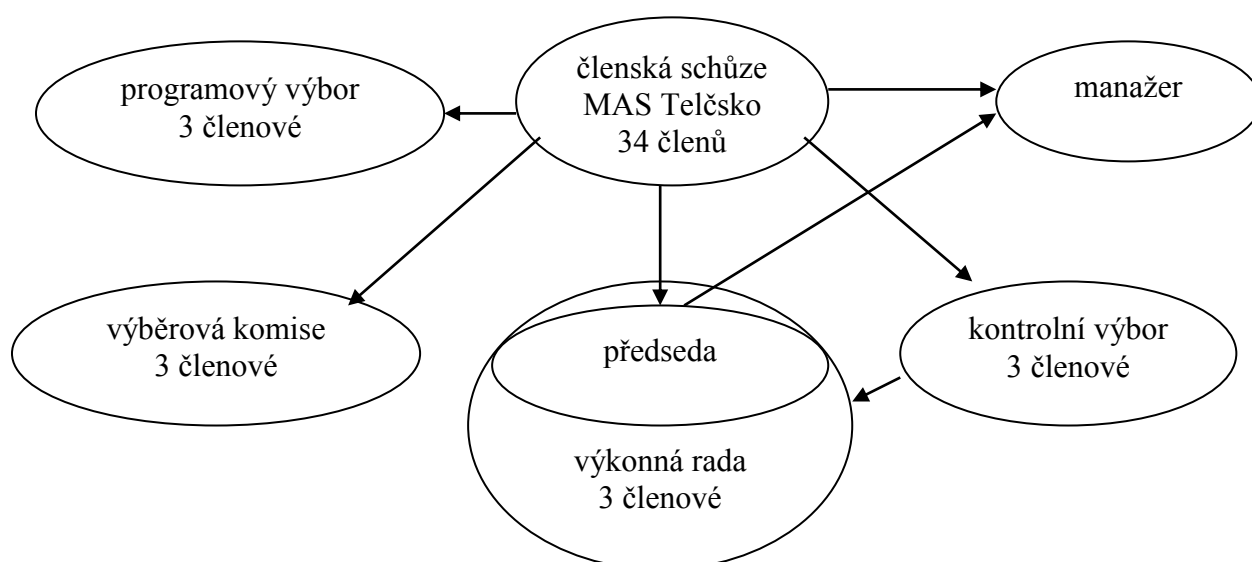


- Nejvyšším orgánem MAS je členská schůze.
- Výkonná rada (někdy též nazývána výkonný výbor ve smyslu programu Leader), řídí činnost MAS tak, aby byly zajištěny cíle a poslání MAS.
- Předseda je statutárním zástupcem MAS, v jeho nepřítomnosti jej zastupuje místopředseda.
- Dozorčí rada je kontrolním orgánem MAS, která odpovídá za svoji činnost členské schůzi. Člen dozorčí rady nemůže být členem žádného jiného orgánu MAS zakotveného ve stanovách. Tím není dotčeno právo člena dozorčí rady podílet se na přípravě programového záměru, příp. být členem např. programového výboru.
- V rámci realizace činnosti MAS (obvykle při přípravě záměru) jsou operativně ustanovovány, resp. obsazovány, další orgány MAS: manager, programový výbor, výběrová komise.
- Výběrová komise je volena vždy pro jedno výběrové řízení a její člen nemůže být členem programového výboru ani managerem.
- Programový výbor je skupinou členů MAS s profesním zaměřením blízké dané problematice záměru a je ustanovován dle potřeb přípravy programového záměru.
- MAS může najmout managera MAS, který zajišťuje chod kanceláře MAS, dle čl. 4.5 odstavce 1 stanov MAS.



•  
**8 Organizace místní akční skupiny (organizační struktura pro výběr projektů, administrativní činnost a rozhodování). Lidské a technické zdroje MAS.**

- datum založení MAS,
  - MAS Mikroregionu Telčsko byla zaregistrována dne 16.12.2004 na Ministerstvu vnitra jako občanské sdružení
- dřívější zkušenosti z programů typu Leader nebo jiných programů RV
  - MAS již dvakrát zpracovala a podala žádost do LEADER ČR
  - Mikroregion Telčsko obdržel dotaci na vypracování strategie MAS z OP RVMZ
- popis organizace operačního týmu místní akční skupiny a organizační schéma MAS



- porovnání funkcí MAS podle jejího statutu k orgánům předepsaným pro MAS (např. vazba: správní rada o.p.s.= programový výbor MAS)
  - funkce MAS podle statutu jsou shodné s orgány předepsanými pro MAS
- manažer, účetní, admin. síla, jejich způsobilost a postavení
  - manažer a účetní jsou zaměstnanci MAS na částečný úvazek, na zbývající část úvazku pracují v Mikroregionu Telčsko v rámci projektu OP RLZ Šance pro obce.
- popis administrace projektů,

- předběžná kontrola žádosti, projektu a příloh – provádí MAS i RO SZIF2, zaregistrování žádosti provádí RO SZIF;
  - administrativní kontrola žádosti, projektu a příloh – v případě, že MAS nebo RO SZIF dojde k závěru, že podmínky pro poskytnutí podpory nejsou splněny, sdělí to písemně žadateli spolu s důvody a se závazným termínem pro odstranění závad;
  - hodnocení přijatelnosti žadatele a projektu – provádí MAS i RO SZIF. MAS i RO SZIF vypracují Hodnotící zprávy s výsledky hodnocení žadatele a projektu. V případě, že MAS nebo RO SZIF dojde k závěru, že podmínky pro poskytnutí podpory nejsou splněny, sdělí to písemně žadateli spolu s důvody, pro které nelze podporu poskytnout. Toto sdělení musí žadateli zaslat bez zbytečného odkladu. Zamítnutí žádosti je konečné a nelze proti němu podat odvolání;
  - bodování projektů – všechny projekty, které byly z hlediska přijatelnosti MAS i RO SZIF hodnoceny kladně, jsou předloženy Výběrové komisi MAS. Výběrovou komisí MAS na základě hodnotících zpráv a výběrových kritérií provede výběr projektů, které doporučí ke spolufinancování z OP Rozvoj venkova a multifunkčního zemědělství (OPRVMZ);
  - schválení/neschválení projektu k financování – v případě, že projekt nebyl vybrán ke spolufinancování z OPRVMZ z důvodu nedostatku disponibilních finančních prostředků, sdělí tuto skutečnost MAS písemně žadateli. V případě, že projekt vybraný MAS byl schválen ke spolufinancování z OPRVMZ na základě rozhodnutí Řídícího orgánu OP, je žadatel písemně vyzván k převzetí Rozhodnutí a k podpisu Podmínek přímo RO SZIF.
- odbornost členů MAS  
Jak vyplývá z bodu 2 mají členové MAS velké zkušenosti s čerpáním dotací. Zhruba ¼ členů MAS se profesionálně věnuje cestovnímu ruchu.
- systém vzdělávání členů MAS,  
- vzdělávání členů MAS probíhá formou seminářů  
- o aktuálním dění jsou členové MAS informováni pomocí elektronické korespondence
- provozní podmínky (budovy, kanceláře, vybavení technikou)
- MAS využívá prostory svého člena, Rozvojového sdružení Zdeňkov. Pronajatá kancelář je vybavena potřebnou kancelářskou technikou, v případě obdržení dotace bude potřeba pouze dokoupit počítač. V současné době MAS přispívá Rozvojovému sdružení Zdeňkov na náklady spojené s provozem kanceláře 3000 Kč/měsíc, v případě obdržení dotace LEADER bude tento příspěvek adekvátně zvýšen.
- zapojení žen a mladých lidí do 25 let  
členy MAS jsou 4 ženy = cca 12%
- vlastní zdroje MAS,  
MAS obdržela dar od RSZ ve výši 5000 Kč na prvotní provoz.

---

<sup>2</sup> Regionální odbor Státního zemědělského intervenčního fondu.

- jiné finanční zdroje MAS,  
MAS obdržela dotaci z Fondu Vysočiny na provoz v II, pololetí 2007,
- popis archivace  
vzhledem k tomu, že MAS dosud neobdržela dotaci z LEADER, nemusela být otázka archivace řešena. V případě obdržení dotace bude archivace prováděna podle zákona.

## **9 Předpokládané postupy místní akční skupiny v oblasti monitoringu projektů (ve smyslu finančního řízení), hodnocení a kontroly**

- postup monitorování,

Pro monitorování naplňování strategie a hodnocení přijatých a realizovaných projektů bude rámci MAS ustaven monitorovací výbor. U každého projektu proběhne minimálně jedna kontrola v místě realizace projektu. Během jeho trvání ji provedou pověřeni členové MAS (monitorovací výbor), manažer MAS. Na pokrytí s tím spojených cestovních výloh bude využita část prostředků, které MAS obdrží na zajištění realizace Strategie MAS. O průběhu kontroly bude vyhotoven zápis. Dále bude sledováno, zda nedochází k souběhu dotačních titulů, neboť toto program LEADER vylučuje. Složení, ve kterém bude monitorovací výbor pracovat, zatím nebylo ustanoveno.

Monitorovací výbor bude pro řádné plnění a zvládnutí všech administrativně náročných úkolů spojených s monitorováním průběhu projektů a jejich následné kontroly využívat sekretariátu místní akční skupiny – manažera MAS (korespondence se žadateli dle plánu kontrol atd.).

Výbor se bude kromě průběžné práce pravidelně scházet (v závislosti na fázi realizačního cyklu každé výzvy jednou za 1 až 2 měsíce), o výsledcích své práce informovat radu a celou MAS a podle potřeb upozorňovat radu na zjištěné nedostatky.

- lidské zdroje, finanční zdroje a prostředky, které budou uplatněné při monitoringu operací, postupy, ukazatele,

Prostředky na základní činnost MAS před přidělením dotace jsou a budou získávány z členských příspěvků, darů a z grantových programů Kraje Vysočina.

Na pokrytí režijních nákladů spojených s naplňováním přijaté Strategie MAS bude využito části alokace z celkové schválené finanční podpory určené pro realizaci Strategie MAS. Tyto náklady na zajištění činnosti MAS tvoří neinvestiční výdaje v členění mzdové náklady pracovníků MAS, cestovné (monitoring projektů) pracovníků a členů MAS, režijní – provoz kanceláře, telefony, materiál, nákup drobného hmotného majetku apod.

Pro sledování realizace celé strategie bude pro jednotlivé Fiche sestaven soubor monitorovacích indikátorů, podle kterých bude místní akční skupina hodnotit úspěšnost realizace strategie jako celku.

Část nákladů bude pokryta z 10% neinvestiční dotace, zbývající část bude hrazena z vlastních prostředků.

- postup hodnocení,

Ve smyslu monitoringu a kontroly se MAS zavazuje, že dodrží podmínky zakotvené v pravidlech dané Ministerstvem Zemědělství.

- lidské zdroje a prostředky, které budou uplatněny pro hodnocení všech projektů v mikroregionu, organizace, metody, ukazatele,

Hodnocení všech projektů provede výběrová komise. Zázemí pro tuto činnost jí poskytne kancelář Mikroregionu Telčsko

- způsob provádění kontrol

Plán kontrol všech schválených a podpořených projektů bude zpracován po vyhodnocení projektů.

- a) průběžná administrativní kontrola bude sledovat plnění monitorovacích ukazatelů a soulad s projektem. Příjemci dotace budou kanceláři pravidelně předávat zprávy o realizaci včetně kopií příslušných účetních dokladů.
- b) fyzická kontrola (minimálně 3x v průběhu projektu) bude ve spolupráci se ZAPÚ sledovat soulad s předloženou dokumentací a stav realizace projektu. Kontrola bude prováděna pod vedením člena monitorovacího výboru, podle potřeby s účastí pracovníka kanceláře nebo externího odborníka. Každá kontrola bude příjemci dotace předem oznámena, aby se jí mohl osobně zúčastnit. Z každé kontroly bude pořízen zápis, který bude podepsán příjemcem dotace a členem monitorovacího výboru.

K administraci a hodnocení projektů bude používán software předepsaný vyhlášovatelem programu – Ministerstvem zemědělství.

Pro monitorování průběhu projektů budou používána kritéria stanovená vyhlášovatelem programu. Kritéria budou stanovena po shromáždění projektu: z dosud zmapovaných projektových záměrů nebylo možné kritéria stanovit.

- lidské zdroje a prostředky, které budou uplatněny při provádění kontrol včetně kontrol na místě.

Pro administraci realizačních projektů (výběr projektů, monitoring, hodnocení, kontroly) budou používány formuláře dodané Ministerstvem zemědělství.

Předmětem hodnocení je splnění závazných parametrů Programu, jejich nákladovosti, cílů a dosaženého efektu. Viz Příloha č. 4.

## 10 Plán financování

### Konkretizace požadavků místní akční skupiny

Název opatření	Plánované celkové náklady na opatření v Kč a %	Předpokládaná dotace z Programu LEADER ČR v roce 2007 celkem v Kč
1. Vyznačení tras	<b>640.000 13%</b>	<b>512.000</b>
2. Nákup strojů na údržbu tras	<b>3.060.000 62,3%</b>	<b>2.088.000</b>
3. Nákup strojů pro kompostárnu	<b>800.000 16,3%</b>	<b>400.000</b>
4. MAS	<b>414.000 8,4%</b>	<b>295.000</b>
<b>Celkem</b>	<b>4.914.000 100%</b>	<b>3.295.000</b>

- předpokládaný typ a náklady, a to po jednotlivých opatřeních

Typy činností a náklady na jejich realizaci byly popsány v kapitole 6. Způsobitelnými náklady jsou investiční náklady zařaditelné do tématu 3 vyhlášeného programu LEADER ČR. Podíl neinvestičních nákladů nepřesáhne 10%. Neinvestiční náklady jsou určeny k financování činnosti místní akční skupiny.

- mobilizaci vlastních finančních zdrojů, zejména na úrovni místní a regionální

Mobilizace vlastních finančních zdrojů na místní a regionální úrovni je zakotvena v povinném podílu spolufinancování a v bodovém hodnocení jednotlivých kritérií

- finanční zapojení soukromého sektoru

Soukromý sektor bude do realizace finančně zapojen formou povinného podílu spolufinancování projektů (podnikatelé min. 50%, neziskové organizace min. 20%, přičemž u rozsáhlejších a finančně náročnějších projektů může být míra spolufinancování vyšší).

- předpokládaná váha každého opatření v poměru k mobilizaci příslušných zdrojů spolufinancování.

Předpokládaná váha jednotlivých opatření v poměru k mobilizaci příslušných zdrojů spolufinancování je stanovena takto:

- Opatření 1) Procentní váha 7,9 % (spolufinancování 20 %)
- Opatření 2) Procentní váha 60 % (spolufinancování 20 a 50%)
- Opatření 3) Procentní váha 24,7 % (spolufinancování 50%)
- Opatření 4) Procentní váha 7,4 % (spolufinancování 28,7%)

Finanční plán záměru je podrobně rozpracován v příloze 4.

## **11 Rozčlenění ve vztahu k ostatním politikám uplatněným v území. Popis meziregionální nebo přeshraniční spolupráce.**

- objasníte spojitost s ostatními územními politikami (operační programy, SAPARD, jiné programy, ochrana přírody a krajiny, ochrana památek),

Jednotlivá opatření se v současné době nepřekrývají s jinými aktuálními programy.

- v případě, že se záměry překrývají, proveďte rozlišení na pole působnosti a vymezte postupy vůči ostatním územním strukturám a politikám,

V novém programovacím období by nemělo docházet k překrývání možností čerpání dotací z různých fondů.

V případě, že možnost hradit projekt z různých zdrojů vznikne, bude žadatel upozorněn, že souběh dotací není možný.

- současné a plánované aktivity MAS v rámci spolupráce

V rámci Regionu Renesance je plánováno vyznačení nové cyklotrasy Greenways Regionu Renesance. V současnosti probíhá zpracování projektu značení. Vzhledem k poloze Regionu Renesance na hranicích krajů, což komplikuje čerpání dotací, bude realizace zřejmě provedena v několika etapách různými subjekty (MAS, mikroregiony).

- příprava na projekty spolupráce

V roce 2005 byla ve spolupráci s rakouským partnerem GIZ Thayatal zpracována Marketingová strategie cestovního ruchu na Telčsku, v níž bylo doporučeno vytvoření větší turistické destinace, zahrnující regiony Telčsko, Třeštsko, Novoříšsko, Dačicko, Slavonicko, Jemnicko a Thayatal. Hlavními cíli této destinace bude jednak zviditelnění na mapě Evropy (jednotlivé regiony jsou příliš malé), jednak vytvoření podmínek pro dlouhodobější pobyt turistů.

Marketingová strategie byla projednána se starosty příslušných měst a zároveň předsedy mikroregionů. Společným tématem bylo nalezeno (kromě řeky Dyje – Thaya) téma Renesance nejen stavební (perly renesance Telč a Slavonice), ale i renesance těla (v malebné, průmyslem nepostížené přírodě) a ducha (kláštery, keramické dílny, muzea, památky, klidné venkovské prostředí, Telč - město šťastných lásek...). Bylo přijato a podepsáno Memorandum Regionu Renesance.

Pravidelně probíhají schůzky zástupců všech regionů na různých úrovních (starostové, pracovníci I center, podnikatelé v cestovním ruchu, MAS), bylo uspořádáno několik seminářů zaměřených na podporu rozvoje cestovního ruchu.

## Příloha záměru č. 1

## Složení a struktura MAS

Subjekty zastupující soukromý sektor

Procentní podíl

91 %

Název subjektu	FO/ PO	Sídlo/trvalé bydliště	Zástupce subjektu	Postavení a funkce v MAS
1. Agrika Tour Telč, k.s.	PO	Lhotka 10, 588 56 Telč	ing. Petr Novák	člen dozorčí rady
2. Bohumil Novák	FO	Panenská Rozsíčka 26, 589 01 Třešť		člen výkonné rady
3. Luboš Nosek	FO	Kostelní Myslová 44, 588 56 Telč		člen dozorčí rady
4. TIRAD, s.r.o.	PO	Šašovice 62, 675 26 Želetava	ing. Stanislav Veselý	člen výkonné rady
5. Energetická agentura Vysočiny	PO	Jiráskova 65, 586 01 Jihlava	Zbyněk Bouda	VYSTOUPILI
6. Jiří Ondráček	FO	U Štěpnického rybníka 318		
7. Lesní družstvo Borovná	PO	588 56 Telč IV/105 – Lipky	Rostislav Čermák	
8. Zemědělské družstvo Telč	PO	Za stínadly 426 588 56 Telč	Ing. Miroslav Nosek	
9. Ing. Ivan Křen	FO	Krahulčí 70 588 56 Telč		
10. Radovan Bock	FO	Krahulčí 134 588 56 Telč		
11. Služby Telč, spol. s r.o.	PO	Radkovská 560 588 56 Telč III/560	Radovan Bock	
12. Ing. Júlia Peichlová	FO	Křížová 608 588 56 Telč		
13. Ing. Miroslav Peichl	FO	Křížová 608 588 56 Telč		
14. Myslivecké sdružení Telč	PO	Kostelnomyslovská 537		
15. Lesní družstvo Borovná	PO	588 56 Telč IV/105 – Lipky	Zbyněk Baránek	
16. Rostislav Čermák	FO	Horní Myslová 2 588 56 Telč		
17. Sdružení vlastníků lesů Telč	PO	Lipky 105 588 56 Telč IV	Vladimír Fišer	
18. Záchraná stanice volně žijících zvířat	PO	Hradecká 228 588 56 Telč	Pavel Dvořák	
19. Marie Prknová	FO	Černíč, místní část Myslůvka		

20. Pavel Dvořák	FO	Hradecká 228 588 56 Telč		
21. Ing. Jaroslav Blecha	FO	Dolní Dvorce 2		
22. Hosova obchodní společnost, spol.	PO	588 33 Pavlov 51	Ing. František Hos	
23. Ing. Roman Kadlec	FO	Krahulčí 119 588 56 Telč		
24. Archivní kronikářský spolek	PO	588 56 Telč IV/105 – Lipky	Slavomír Pavlásek	
25. Sportovní klub Mrákotín	PO	588 54 Mrákotín 253	Miroslav Vaňoušek	
26. Autoklub Tourservis Telč	PO	Štěpnická 409 588 56 Telč	Petrů Jaroslav	
27. Hotel Pod kaštany, spol. s r.o.	PO	Štěpnická 409 588 56 Telč		
28. MVDr. Petr Haverland	FO	Kostelec u Jihlavy 162		
29. Mgr. A. Vladimír Sequens	FO	Rozsíčky 10 588 56 Telč		
30. Hana Müllerová	FO	Komenského 520 588 56 Telč		
31. SHR Ludmila Škarková	PO	Černíč 6 588 56 Telč	Ludmila Škarková	
32. Krteček – klub maminek Telč	PO	Nám. Zachariáše z Hradce 11 588 56 Telč	Mgr. Radmila Šeniglová	

Subjekty zastupující veřejný sektor

Procentní podíl

9 %

Název subjektu	Sídlo	Zástupce subjektu	Postavení a funkce v MAS
1. Mikroregion Telčsko	nám. Zachariáše z Hradce 4, 588 56 Telč	Mgr. Roman Fabeš	předseda, člen výkonné rady
2. Rozvojové sdružení Zdeňkov	588 54 Mrákotín 49	Miroslav Požár	místopředseda, člen dozorčí rady
3. Obec Horní Myslová	Horní Myslová 2 588 56 Telč	ing. Rostislav Čermák	



Členové výběrové komise MAS

Procentní podíl zástupců soukr. sektoru

100 %

Název subjektu	Zástupce subjektu pro MAS	Soukr. sektor/ veřejný sektor
MAS Jemnicko	p. Svoboda	soukromý sektor
Jiří Ondráček		soukromý sektor
Hana Váňová		soukromý sektor

Členové programového výboru MAS

Procentní podíl zástupců soukr. sektoru

100 %

Název subjektu	Zástupce subjektu pro MAS	Soukr. sektor/ veřejný sektor
Krteček – klub maminek Telč	Radmila Šeniglová	soukromý sektor
Agrika Tour Telč, k.s.	Ing. Petr Novák	soukromý sektor
Mgr. A. Vladimír Sequens		soukromý sektor

Facilitátor:

Účetní: ing. Petra Šalandová

Manažer projektů: Eva Skálová

## Podrobné výdaje MAS

účetní položka	částka
Mzdové náklady včetně odvodů	203.500,- Kč
z toho	
manažer	122.500,- Kč
účetní	29.000,- Kč
facilitátor	40.000,- Kč
odměny komisím	12.000,- Kč
Cestovné	1.500,- Kč
Kancelářský materiál	33.000,- Kč
Flipchart	1.500,- Kč
Počítač	24.000,- Kč
Software	14.500,- Kč
Seminář	20.000,- Kč
Zveřejnění výzvy	20.000,- Kč
Aktualizace strategie	60.000,- Kč
Poradenské služby	36.000,- Kč
<b>Celkem</b>	<b>414.000,- Kč</b>

## Příloha k záměru č. 2

## SOCIÁLNĚ EKONOMICKÝ CHARAKTER ÚZEMÍ PŮSOBNOSTI MAS

## Demografická situace, celkový počet obyvatel (sčítání 2001)

2001	počet	15 515	1991	počet	16 809
------	-------	--------	------	-------	--------

## Skladba a pohyb obyvatelstva (sčítání 2001)

muži	počet	7 660	ženy	počet	7 855
mladší 15 let	počet	1 486	mladší 15 let	počet	1 377
starší 60 let	počet	1 234	starší 60 let	počet	1 788

přírůstek / - úbytek*)	počet	-0,09%	přírůstek / - úbytek*)	počet	+0,01%
absolutní přirozený		-121	absolutní stěhováním		+13

ročně

## Obyvatelstvo v produktivním věku (sčítání 2001)

celkem	počet	9 817	muži	počet	4 985	ženy	počet	4 832
			15-59 let	počet	4 940	15-59 let	počet	4 690

## Odhad počtu pracovních míst

celkem	počet	4199	průmysl	počet	1678	služby	počet	1523
zemědělství	počet	998						

## Podíl nezaměstnanosti (sčítání 2001)

celkem	v %	6,79	z nezaměstnaných	dlouhodobá	v %	3,94
ženy	v %	3,46				

## Geografická situace

obce	počet	49	obce v horské oblasti	v %	10
rozloha celkem	v ha	33 029	hustota obyvatelstva	v oby/km <sup>2</sup>	47,3

## Opatření v oblasti

(% obcí, jichž se opatření týká, ve vztahu k celkovému počtu obcí)

SAPARD, PHARE aj. EU	v %	100	POV	v %	96	další podpory - RP aj. národní	v %	11
svazky obcí	v %	100	PR, PZ	v %	2	další opatření - krajská	v %	100

## Stav životního prostředí

rozloha přírodních parků	v ha	0	rozloha lokalit NATURA	v ha	0	rozloha ZPF	v ha	0
--------------------------	------	---	------------------------	------	---	-------------	------	---

rozloha přírodních rezervací a obor	v ha	194	rozloha NP, CHKO	v ha	0
-------------------------------------	------	-----	------------------	------	---

- POV - program obnovy venkova  
 PR, PZ - vesnická nebo městská památková rezervace nebo zóna, krajinná památková zóna  
 RP - regionální programy financované ze státního rozpočtu  
 NATURA - navržené lokality NATURA  
 ZPF - zemědělský půdní fond  
 NP, CHKO - národní park, chráněná krajinná oblast  
 horská oblast - od 500 m nad mořem

\*) rozlišit absolutní úbytky znaménkem minus

## FORMULÁŘ ZÁMĚRU MAS

Název místní akční skupiny: Místní akční skupina Mikroregionu Telčsko

**NÁZEV ZÁMĚRU MAS: Region Renaissance – renaissance regionu: Mikroregionem Telčsko na kole, na koni i na lyžích**

### Cíle a popis záměru

Zvolené téma (dotační titul): III Zhodnocení přírodních a kulturních zdrojů

Celkový cíl: Rozvoj cestovního ruchu na území MAS Mikroregionu Telčsko

Strategické cíle (podle jednotlivých opatření):

- I. rozšíření nabídky volnočasových aktivit a možností aktivního vyžití, prodloužení turistické sezóny, decentralizace cestovního ruchu z Telče do okolního regionu
- II. zajištění sjízdnosti tras, údržba krajiny a veřejné zeleně v okolí tras
- III. likvidace biologického odpadu z údržby tras
- IV. zlepšení organizačních schopností MAS

Popis záměru: Integrovaný projekt na doplnění nových a zkvalitnění stávajících tras pro koně, lyže i kola s využitím společného mobiliáře.

Přehled opatření:

- I. Vyznačení nových a zkvalitnění stávajících tras
- II. Nákup strojů na letní i zimní údržbu tras
- III. Nákup strojů na zpracování biologického odpadu z údržby tras
- IV. Zlepšení organizačních schopností MAS

Typy projektů v rámci jednotlivých opatření:

#### I. Vyznačení nových a zkvalitnění stávajících tras

1. typy projektů ziskových subjektů
2. typy projektů neziskových subjektů: vyznačení koňských, lyžařských a cyklotras, doplnění mobiliáře

#### II. Nákup strojů na letní i zimní údržbu tras

1. typy projektů ziskových subjektů: nákup malotraktoru se štěpkovačem, nákup strojů na údržbu polních cest (např. RIDER s cepákovým řezacím ústrojím)
2. typy projektů neziskových subjektů: nákup skútru na údržbu lyžařských tras, nákup víceúčelových traktůrků/ sekaček na údržbu veřejné zeleně

#### III. Nákup strojů na zpracování biologického odpadu z údržby tras

1. typy projektů ziskových subjektů nákup strojů pro kompostárnu
2. typy projektů neziskových subjektů

#### IV. Zlepšení organizačních schopností MAS

1. typy projektů ziskových subjektů
2. typy projektů neziskových subjektů provoz kanceláře MAS

**FINANČNÍ FORMULÁŘ OPATŘENÍ Č. 1**

NÁZEV OPATŘENÍ: Vyznačení nových a zkvalitnění stávajících tras

**Koneční příjemci**

Typ příjemce	Počet příjemců - odhad	Míra podpory v % - odhad
Podnikatelský subjekt – fyzická osoba - právnická osoba		
Obec	1	13,03 %
Svazek obcí		
Neziskový subjekt		
<b>C e l k e m</b>	<b>1</b>	<b>13,03 %</b>

**Odhad přijatelných nákladů podle typů projektů**

Projekt	Kč (odhad)	Podpora v Kč (odhad)
1. ziskových subjektů		(max.50%)
2. neziskových subjektů	640.000,-	512.000,- (max.80%)
<b>C e l k e m</b>	<b>640.000,-</b>	<b>512.000,-</b>

**Finanční plán opatření**

Celkové náklady (zohlednit režim pro ziskové a neziskové subjekty a obce)	Veřejné výdaje		Soukromé výdaje (podnikatelské subjekty, neziskové organizace)
	Stát - Program LEADER ČR	Ostatní národní veřejné zdroje (kraj, obec, svazek obcí, jiné)	
640.000,- Kč	512.000,- Kč	128.000,- Kč	0,- Kč
100 %	80 %	20 %	

**Kritéria monitoringu a hodnocení**

Ukazatele	Popis	Jednotka	Vyčíslené cíle
Výsledků – monitoring	<p><i>Téma 1. Zlepšení kvality života</i>                      -obnova ostatních budov                      - společenské akce  <i>Téma 2. Posílení ekonom.prostředí</i>                      -obnova hosp.budov/ploch                      -stroje, technologie                      - obchodní akce  <i>Téma 3. Zhodnocení přír.a kultur.zdrojů</i>                      - obnova kulturních památek                      - obnova přírodních lokalit</p>	<p>m<sup>3</sup> počet  m<sup>2</sup> počet počet  počet ha</p>	
Dopadů – hodnocení	<p>Zlepšení organizačních schopností                      Zlepšení vybavení obcí                      Založení nových podnikatel.subjektů                      Založení nových neziskových subjektů                      Vytvoření nových přepočtených pracovních míst                      z toho pro ženy                      Zvýšení odbytu místní produkce                      Zvýšení příjmů rodiny příjemce                      Zvýšení návštěvnosti mikroregionu                       Zhodnocení kulturního dědictví                       Zvýšená ochrana přírody</p>	<p>počet projektů/MAS                      počet nových zařízení OV                      počet  počet  počet  počet objem v Kč %/rok počet návštěvníků                      ubytovaných/stravovaných                      počet památek otevřených pro veřejnost                      počet obnovených lokalit</p>	100

**Prvky tvořící trvalý nebo přenosný charakter opatření**

<u>Trvalý charakter</u>	spolupráce obcí a ziskových subjektů při plánování a realizaci projektu
<u>Přenosný charakter</u> (použitelný v jiných mikroregionech)	spolupráce obcí a ziskových subjektů při plánování a realizaci projektu

**FINANČNÍ FORMULÁŘ OPATŘENÍ Č. 2**

NÁZEV OPATŘENÍ: Nákup strojů na letní a zimní údržbu tras

**Koneční příjemci**

Typ příjemce	Počet příjemců - odhad	Míra podpory v % - odhad
Podnikatelský subjekt – fyzická osoba - právnická osoba	1	24,42 %
Obec	1	28,70 %
Svazek obcí	1	9,15 %
Neziskový subjekt		
<b>C e l k e m</b>	<b>3</b>	<b>62,27 %</b>

**Odhad přijatelných nákladů podle typů projektů**

Projekty	Kč (odhad)	Podpora v Kč (odhad)
1. ziskových subjektů	1.200.000,-	600.000,- (max.50%)
2. neziskových subjektů	1.860.000,-	1.488.000,- (max.80%)
<b>C e l k e m</b>	<b>3.060.000,-</b>	<b>2.088.000,-</b>

**Finanční plán opatření**

Celkové náklady (zohlednit režim pro ziskové a neziskové subjekty a obce)	Veřejné výdaje		Soukromé výdaje (podnikatelské subjekty, neziskové organizace)
	Stát - Program LEADER ČR	Ostatní národní veřejné zdroje (kraj, obec, svazek obcí, jiné)	
3.060.000,- Kč	2.088.000,- Kč	372.000,- Kč	600.000,- Kč
100 %	68,2 %	12,2 %	19,6 %

**Kritéria monitoringu a hodnocení**

Ukazatele	Popis	Jednotka	Vyčíslené cíle
Výsledků – monitoring	<p><i>Téma 1. Zlepšení kvality života</i>                      -obnova ostatních budov                      - společenské akce</p> <p><i>Téma 2. Posílení ekonom.prostředí</i>                      -obnova hosp.budov/ploch                      -stroje, technologie                      - obchodní akce</p> <p><i>Téma 3. Zhodnocení přír.a kultur.zdrojů</i>                      - obnova kulturních památek                      - obnova přírodních lokalit</p>	<p>m<sup>3</sup> počet</p> <p>m<sup>2</sup> počet počet</p> <p>počet ha</p>	
Dopadů – hodnocení	<p>Zlepšení organizačních schopností</p> <p>Zlepšení vybavení obcí</p> <p>Založení nových podnikatel.subjektů</p> <p>Založení nových neziskových subjektů</p> <p>Vytvoření nových přepočtených pracovních míst                      z toho pro ženy</p> <p>Zvýšení odbytu místní produkce</p> <p>Zvýšení příjmů rodiny příjemce</p> <p>Zvýšení návštěvnosti mikroregionu</p> <p>Zhodnocení kulturního dědictví</p> <p>Zvýšená ochrana přírody</p>	<p>počet projektů/MAS</p> <p>počet nových zařízení OV</p> <p>počet</p> <p>počet</p> <p>počet</p> <p>počet</p> <p>počet objem v Kč</p> <p>%/rok</p> <p>počet návštěvníků ubytovaných/stravovaných</p> <p>počet památek otevřených pro veřejnost</p> <p>počet obnovených lokalit</p>	50

**Prvky tvořící trvalý nebo přenosný charakter opatření**

<u>Trvalý charakter</u>	spolupráce ziskových a neziskových subjektů při údržbě tras
<u>Přenosný charakter</u> (použitelný v jiných mikroregionech)	spolupráce ziskových a neziskových subjektů při údržbě tras



**FINANČNÍ FORMULÁŘ OPATŘENÍ Č. 3**

NÁZEV OPATŘENÍ: Nákup strojů na zpracování biologického odpadu z údržby tras

**Koneční příjemci**

Typ příjemce	Počet příjemců - odhad	Míra podpory v % - odhad
Podnikatelský subjekt – fyzická osoba - právnická osoba	1	16,28 %
Obec		
Svazek obcí		
Neziskový subjekt		
<b>C e l k e m</b>	<b>1</b>	<b>16,28 %</b>

**Odhad přijatelných nákladů podle typů projektů**

Projekty	Kč (odhad)	Podpora v Kč (odhad)
1. ziskových subjektů	800.000,-	400.000,- (max.50%)
2. neziskových subjektů		(max.80%)
<b>C e l k e m</b>	<b>800.000,-</b>	<b>400.000,-</b>

**Finanční plán opatření**

Celkové náklady (zohlednit režim pro ziskové a neziskové subjekty a obce)	Veřejné výdaje		Soukromé výdaje (podnikatelské subjekty, neziskové organizace)
	Stát - Program LEADER ČR	Ostatní národní veřejné zdroje (kraj, obec, svazek obcí, jiné)	
800.000,- Kč	400.000,- Kč	0,- Kč	400.000,- Kč
100 %	50 %		50 %

**Kritéria monitoringu a hodnocení**

Ukazatele	Popis	Jednotka	Vyčíslené cíle
Výsledků – monitoring	<p><i>Téma 1. Zlepšení kvality života</i>                      -obnova ostatních budov                      - společenské akce  <i>Téma 2. Posílení ekonom.prostředí</i>                      -obnova hosp.budov/ploch                      -stroje, technologie                      - obchodní akce  <i>Téma 3. Zhodnocení přír.a kultur.zdrojů</i>                      - obnova kulturních památek                      - obnova přírodních lokalit</p>	<p>m<sup>3</sup> počet  m<sup>2</sup> počet počet  počet ha</p>	
Dopadů – hodnocení	<p>Zlepšení organizačních schopností                      Zlepšení vybavení obcí                      Založení nových podnikatel.subjektů                      Založení nových neziskových subjektů                      Vytvoření nových přepočtených pracovních míst                      z toho pro ženy                      Zvýšení odbytu místní produkce                      Zvýšení příjmů rodiny příjemce                      Zvýšení návštěvnosti mikroregionu                       Zhodnocení kulturního dědictví                       Zvýšená ochrana přírody</p>	<p>počet projektů/MAS                      počet nových zařízení OV                      počet  počet  počet  počet objem v Kč %/rok počet návštěvníků                      ubytovaných/stravovaných                      počet památek otevřených pro veřejnost                      počet obnovených lokalit</p>	

**Prvky tvořící trvalý nebo přenosný charakter opatření**

<u>Trvalý charakter</u>	zpracování biologického odpadu v regionu
<u>Přenosný charakter</u> (použitelný v jiných mikroregionech)	spolupráce ziskových a neziskových subjektů při likvidaci biologického odpadu z údržby tras

**FINANČNÍ FORMULÁŘ OPATŘENÍ Č. 4**

NÁZEV OPATŘENÍ: Zlepšení organizačních schopností MAS

**Koneční příjemci**

Typ příjemce	Počet příjemců - odhad	Míra podpory v % - odhad
Podnikatelský subjekt – fyzická osoba - právnická osoba		
Obec		
Svazek obcí		
Neziskový subjekt	1	8,42 %
<b>C e l k e m</b>	<b>1</b>	<b>8,42 %</b>

**Odhad přijatelných nákladů podle typů projektů**

Projekty	Kč (odhad)	Podpora v Kč (odhad)
1. ziskových subjektů		(max.50%)
2. neziskových subjektů	414.000,-	295.000,- (max.80%)
<b>C e l k e m</b>	<b>414.000,-</b>	<b>295.000,-</b>

**Finanční plán opatření**

Celkové náklady (zohlednit režim pro ziskové a neziskové subjekty a obce)	Veřejné výdaje		Soukromé výdaje (podnikatelské subjekty, neziskové organizace)
	Stát - Program LEADER ČR	Ostatní národní veřejné zdroje (kraj, obec, svazek obcí, jiné)	
414.000,- Kč	295.000,- Kč	119.000,- Kč	0,- Kč
100 %	71,25 %	28,75 %	

**Kritéria monitoringu a hodnocení**

Ukazatele	Popis	Jednotka	Vyčíslené cíle
Výsledků – monitoring	<p><i>Téma 1. Zlepšení kvality života</i>                      -obnova ostatních budov                      - společenské akce</p> <p><i>Téma 2. Posílení ekonom.prostředí</i>                      -obnova hosp.budov/ploch                      -stroje, technologie                      - obchodní akce</p> <p><i>Téma 3. Zhodnocení přír.a kultur.zdrojů</i>                      - obnova kulturních památek                      - obnova přírodních lokalit</p>	<p>m<sup>3</sup> počet</p> <p>m<sup>2</sup> počet počet</p> <p>počet ha</p>	
Dopadů – hodnocení	<p>Zlepšení organizačních schopností</p> <p>Zlepšení vybavení obcí</p> <p>Založení nových podnikatel.subjektů</p> <p>Založení nových neziskových subjektů</p> <p>Vytvoření nových přepočtených pracovních míst                      z toho pro ženy</p> <p>Zvýšení odbytu místní produkce</p> <p>Zvýšení příjmů rodiny příjemce</p> <p>Zvýšení návštěvnosti mikroregionu</p> <p>Zhodnocení kulturního dědictví</p> <p>Zvýšená ochrana přírody</p>	<p>počet projektů/MAS</p> <p>počet nových zařízení OV</p> <p>počet</p> <p>počet</p> <p>počet</p> <p>počet</p> <p>počet objem v Kč</p> <p>%/rok</p> <p>počet návštěvníků ubytovaných/stravovaných</p> <p>počet památek otevřených pro veřejnost</p> <p>počet obnovených lokalit</p>	1

**Prvky tvořící trvalý nebo přenosný charakter opatření**

<u>Trvalý charakter</u>	spolupráce mezi ziskovým a neziskovým sektorem na plánování projektu
<u>Přenosný charakter</u> (použitelný v jiných mikroregionech)	spolupráce mezi ziskovým a neziskovým sektorem

## FINANČNÍ PLÁN ZÁMĚRU (částky v Kč)

Název místní akční skupiny: Místní akční skupina Mikroregionu Telčsko

Datum finančního plánu 9.8.2007

Název opatření (zohlednit režim pro ziskové a neziskové subjekty a obce)	Celkové náklady			Veřejné příspěvky				Soukromé výdaje (včetně neziskových organizací)		Podíl opatření na plánu financování záměru	
	částka	z toho neinves- tiční*)	%	Příspěvek stát LEADER ČR		Ostatní národní veřejné zdroje**)		částka	%	% celkových nákladů	% příspěvků LEADER ČR
				částka	%	částka	%				
1. Vyznačení nových a zkvalitnění stávajících tras	640.000,-		0 %	512.000,-	80,0 %	128.000,-	80,0 %			13,03 %	10,42 %
2. Nákup strojů na letní a zimní údržbu tras	3.060.000,-		0 %	2.088.000,-	68,2 %	372.000,-	12,2 %	600.000,-	50,0 %	62,27 %	42,49 %
3. Nákup strojů na zpracování biologického odpadu z údržby tras	800.000,-		0 %	400.000,-	50,0 %		50,0 %	400.000,-	50,0 %	16,28 %	8,14 %
4. Zlepšení organizačních schopností MAS	414.000,-	414.000,-	100 %	295.000,-	71,25 %	119.000,-	28,75 %			8,42 %	6,00 %
<b>Celkem</b>	<b>4.914.000,-</b>	<b>414.000,-</b>	<b>8,42 %</b>	<b>3.295.000,-</b>	<b>67,05 %</b>	<b>619.000,-</b>	<b>12,60 %</b>	<b>1.000.000,-</b>	<b>20,35 %</b>	<b>100 %</b>	<b>67,05 %</b>

\*) vyplňuje se zpravidla pouze u projektu neinvestičního – pro MAS

\*\*) ostatní národní veřejné zdroje: kraj, obec, svazek obcí, jiné

**ROZPRACOVÁNÍ NÁRODNÍCH VEŘEJNÝCH ZDROJŮ**

Název opatření	Celkem národní veřejné zdroje	Stát – LEADER ČR	Kraj	Obce, svazky obcí	Jiné
1. Vyznačení nových a zkvalitnění stávajících tras	640.000,- Kč	512.000,- Kč		128.000,- Kč	
2. Nákup strojů na letní a zimní údržbu tras	2.460.000,- Kč	2.088.000,- Kč		372.000,- Kč	
3. Nákup strojů na zpracování biologického odpadu z údržby tras	400.000,- Kč	400.000,- Kč			
4. Zlepšení organizačních schopností MAS	414.000,- Kč	295.000,- Kč	119.000,- Kč		
<b>Celkem</b>	<b>3.914.000,- Kč</b>	<b>3.295.000,- Kč</b>	<b>119.000,- Kč</b>	<b>500.000,- Kč</b>	

